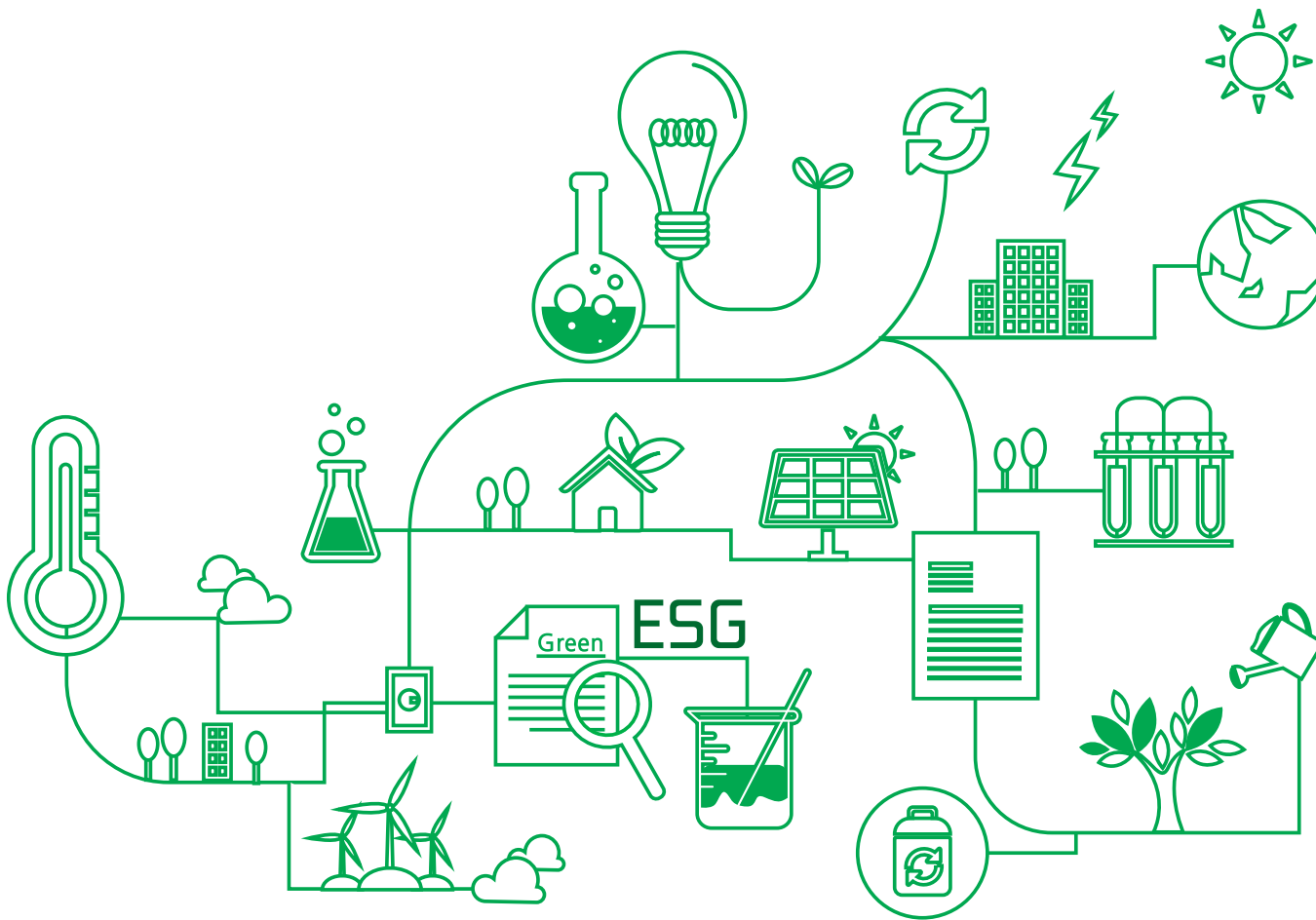


# 2022 지속가능경영보고서

건강한 세상, 함께하는 사회, 나를 지켜주는 건강보험



2022  
지속가능경영보고서



## About this Report

---

---

### 보고 기준

GRI Standards 핵심적 부합 방법을 기준으로 작성하였으며, ISO26000, UN SDGs, UN Global Compact 10대원칙을 반영하고 있습니다.

---

### 보고 경계

국민건강보험공단 본부, 지역본부(서울강원, 부산울산경남, 대구경북, 광주전라제주, 대전세종충청, 인천경기), 연구원 및 인재개발원 및 지사

---

### 보고 기간

2021년 1월 1일 ~ 2022년 12월 31일  
(2023년 상반기 활동 및 성과 일부 포함)

---

### 보고 주기

격년

---

### 보고 검증

제3자 독립검증

---

### 보고서 정보

이 보고서는 한글과 영문으로 발간되었으며 국민건강보험 공단홈페이지 ([www.nhis.or.kr](http://www.nhis.or.kr))에서 내려받으실 수 있습니다. 이 보고서는 국민건강보험 공단의 ESG경영 기반 지속가능경영보고서입니다. 공단은 국민보건과 국민 삶의 질을 향상하기 위해 수행해 온 주요 활동과 노력을 이해관계자 여러분 들께 보다 투명하게 알리고자 지속가능경영보고서를 발간합니다. 지속가능 경영보고서를 발간함으로써 공단이 추구하고 만들어가는 사회적책임을 다하 고, 이해관계자분들과의 소통도 꾸준히 이어나갈 것을 약속드립니다.

---

#### 국민건강보험공단

발 행 처 : 국민건강보험공단

담 당 부서 : ESG관리부

전 화 : 033-736-4563

홈 페이지 : [www.nhis.or.kr](http://www.nhis.or.kr)

주 소 : 강원도 원주시 건강로 32

---

# Contents

---

## 1

### about NHIS

#### 세상을 아름답게, 국민을 건강하게

---

CEO Message	06
공단 소개	07
공단 연혁	08
주요사업소개	09
ESG 하이라이트	11
주요수상 내역	12
공단 경영전략체계	13
ESG 경영전략체계	14
이중 중대성평가	15

## 2

### 환경

#### 국민이 건강한 환경을 조성하는 NHIS

---

이해관계자 인터뷰	18
국민건강보험공단 친환경 전략	19
탄소중립 실현	22
의료환경 관리	26
디지털 전환	28

## 3

### 사회

#### 국민의 건강과 안전을 지켜주는 NHIS

---

이해관계자 인터뷰	31
보건의료 사회적 공헌	32
디지털 혁신을 통한 서비스 접근성 강화	36
국민건강 증진으로 삶의 질 향상	38
지역사회 거주지원 강화	41
안전한 시설환경 조성	46
사회적 형평성을 고려한 일자리 창출	49
일가정 양립 조직문화 구현	51
다양성 존중 및 인권경영 실현	53

## 4

### 지배구조

#### 공존의 가치를 만드는 NHIS

---

이해관계자 인터뷰	57
윤리경영의 실천 및 모니터링 강화	58
이사회 투명성과 전문성 강화	60
이해관계자 소통 참여 확대	65
재무 건전성 및 재무 리스크 관리	68
부록	



# about NHIS

세상을 아름답게,  
국민을 건강하게

# 01

CEO Message

공단 소개

공단 연혁

주요사업소개

ESG 하이라이트

주요수상 내역

공단 경영전략체계

ESG 경영전략체계

이중 중대성평가

## CEO Message

### ESG경영은 미래를 위한 새로운 기회



존경하는 국민, 그리고 이해관계자 여러분.

지금 우리는 변화와 도전, 그리고 불확실한 미래에 직면하고 있습니다.  
아울러, 기후 위기, 코로나19로 인한 팬데믹 트라우마, 저출생 · 고령화의 인구 위기, 경제 위  
기 불안 등 사회 전반에 걸쳐 어려운 상황에 처해 있기도 합니다.

이러한 위기의 시대에 지속가능성은 위기 극복을 위한 새로운 가치로 대두되어 왔습니다.  
지속가능성은 지역의 이웃에서부터 지구 전체에까지, 그리고 현 세대와 미래 세대와의 환  
경 · 경제 · 사회적인 공존과 성장을 의미합니다.

국민건강보험공단 역시 ESG경영을 통해 지속가능한 미래를 준비하여 '건강한 국민, 건강한  
삶'이라는 비전을 실현하고자 합니다. 물론, 한정된 자원에 비해 증가하는 지출로 인한 우려가  
있는 것도 사실입니다. 하지만, 의료비 부담없는 전 국민의 의료혜택, 안정적인 보험재정, 생애  
주기별 맞춤형 건강관리체계, 건강한 100세 시대 준비 등 공단 본연의 업무에 흔들림이 없도  
록 만전을 기하고 있습니다.

특히, ESG경영 실천을 통해 미래에도 지속가능한 우리의 삶과 터전을 만들기 위해 최선을 다  
하고 있습니다. 국민을 포함한 다양한 이해관계자와의 소통을 더욱 확대하고, 모두가 존중받  
는 사회를 만드는데 이바지하겠습니다. 또한, 내부적으로는 엄격한 윤리경영으로 투명하고 청  
렴한 거버넌스를 구축하여 국민이 신뢰할 수 있는 기관으로 거듭나겠습니다.

그런 점에서 지속가능성은 위기의 시대를 살아가고 있는 우리 모두에게 미래를 위한 새로운  
기회이기도 합니다. 우리 공단은 ESG경영을 통해 끊임없이 예측하고, 대비하며, 실천함으로  
써 미래를 준비하겠습니다. 환경, 사회, 윤리경영(지배구조)의 ESG경영 실천을 통해 국민의  
건강은 물론 국민 삶의 질을 향상시키고, 현재를 넘어 미래에도 든든한 국민건강보험공단으로  
자리매김하기 위해 최선을 다하겠습니다.

감사합니다.

국민건강보험공단 이사장



## 공단소개

국민건강보험공단은 대한민국의 사회보장 중추기관으로 국민의 건강을 지키고 삶의 질을 높이는 데 중점을 둡니다. 전 국민을 대상으로 한 건강보험과 노인을 위한 장기요양보험을 제공하며, 이를 통해 국민의 건강수준 향상을 도모합니다. 또한, 국민과의 소통을 기반으로 지속 가능하고 혁신적인 서비스 제공을 목표로 합니다. 국민의 평생건강을 책임지는 기관으로, 의료비 부담 완화와 맞춤형 건강관리 체계 구축에 힘쓰며 100세 시대에 대비하는 다양한 활동을 진행하고 있습니다.

## 기관현황

설립일자	2000년 7월 1일
주무기관	보건복지부
소재지	강원도 원주시 건강로 32
기관장	정기석
임직원 수	15,932 (23년 2/4분기)
기관유형	준정부기관(위탁집행형)
설립근거	헌법 제34조 (사회보장 등) 및 제36조 (국민보건) 사회보장기본법 제3조 제2호 국민건강보험법



## 공단 연혁

- 1963. 12. 6. 의료보험법 제정
- 1977. 7. 1. 최초의료보험 실시 (종업원 500인 이상 사업장)
- 1979. 1. 1. 공무원 및 사립학교 교직원 의료보험 실시
- 1981. 1. 1. 100인 이상 사업장 의료보험 적용 확대
- 1988. 1. 1. 농어촌 지역의료보험 확대 실시
- 1989. 7. 1. 도시지역의료보험 시행, 전 국민 의료보험 실시
- 1998. 10. 1. 국민의료보험관리공단 출범 (공·교공단과 227개 지역의료보험 통합)
- 1999. 2. 8. 국민건강보험법 제정
- 2000. 7. 1. 국민건강보험공단 출범 (국민의료보험관리공단과 139개 직장조합 통합)
- 2001. 7. 1. 5인 미만 사업장 근로자 직장가입자 편입
- 2002. 1. 19. 국민건강보험 재정건전화특별법 제정
- 2003. 7. 1. 보험재정통합 (직장재정과 지역재정 통합)
- 2008. 7. 1. 노인장기요양보험 실시
- 2011. 1. 1. 사회보험 징수통합 (건강보험, 국민연금, 고용보험, 산재보험)
- 2016. 1. 21. 국민건강보험공단 본사 원주 이전
- 2017. 8. 9. 건강보험 보장성 강화 정책발표
- 2018. 7. 1. 보험료 부과체계 1단계 개편
- 2022. 9. 보험료 부과체계 2단계 개편

# NHIS



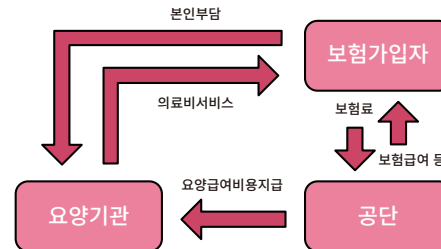


## 주요사업 소개 | 건강보험제도

건강보험제도는 국민보건을 향상시키기 위해 국민의 질병 및 부상에 대한 예방, 치료, 사망 등 다방면의 지원 영역에 있어 국가적인 차원에서 보험금을 지급하는 제도로 국민보건을 향상시키고 사회보장을 증진시키는 데 목적을 두고 있습니다.



공단이 운영하는 건강보험제도!  
함께 알아가볼까요?



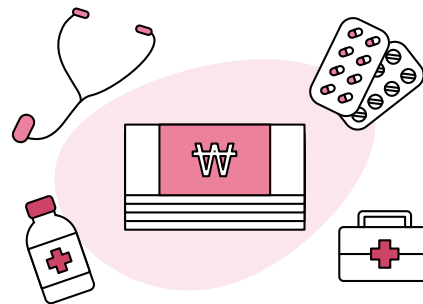
우리 공단은 제도가 잘 운영될 수 있도록  
가입자가 납부한 보험료를 용도에 맞게  
관리하고 있어요!



현재 전국민이 보험에 가입하여 합당한  
보험료를 내고 건강보험제도를  
누릴 수 있도록 하고 있는데요.



개개인이 건강보험제도 안에서  
안정된 삶을 유지할 수 있는 것은 물론,  
큰 질병을 가진 사람의 의료비 지출 부담도  
덜어줄 수 있습니다.



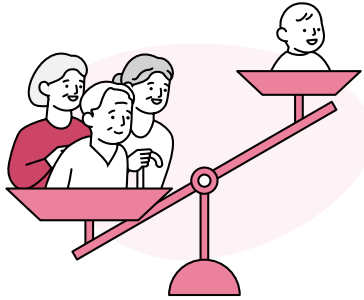
온 국민이 연대하여 의료비 지출 부담을  
함께 나누는 국민건강보험제도!



앞으로도 국민 모두가 공정하게 누릴 수  
있는 합리적인 건강보험제도를  
만들어가겠습니다.

## 주요사업 소개 | 노인장기요양보험

노인장기요양보험 제도는 고령이나 노인성 질병 등의 사유로 일상생활을 혼자 수행하기 힘든 수급자에게 신체활동이나 가사활동 등을 지원하여, 생활의 안정을 도모하고 가족의 부담을 덜어 국민의 삶의 질을 향상하고자 시행하는 제도입니다.



우리나라가 초고령 사회로 진입하고 있다는 사실, 알고 계신가요?



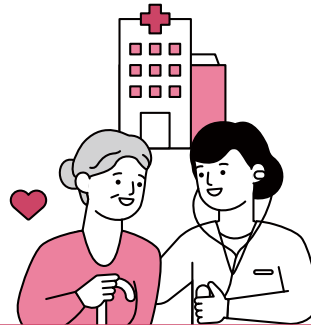
이에 공단은 보험자 및 관리운영자로서 노인장기요양보험 제도를 운영하여 노인장기요양에 대한 국민의 부담을 함께 덜고자 합니다!



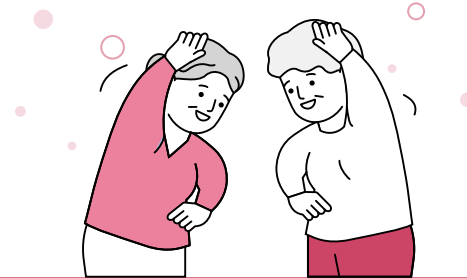
제도는 65세 이상의 노인 또는 치매와 같은 노인성질환을 가진 사람들을 대상으로 운영되고 있어요.



지원 방안은 크게 재가급여와 시설급여로 나뉘는데요, 재가급여는 요양보호사·간호(조무)사 등이 가정에 방문하여 가사활동과 신체활동을 지원하거나, 방문간호 등을 제공하는 것을 말해요.



시설급여는 대상자가 요양시설 등에 장기입소하여 심신기능을 유지할 수 있도록 돕는 형식입니다!

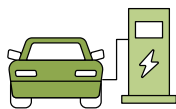


국민건강보험공단은 앞으로도 변화하는 사회에 발맞추어 보험제도를 지속적으로 강화해 나가겠습니다!

## ESG 하이라이트

E

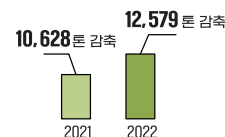
신규 환경친화적  
자동차 도입률  
**100% 달성**



Paperless 환경구축으로  
**CO<sub>2</sub> 138톤 감축**  
(합봉·발송방식 전환,  
디지털 고지, QR코드 확대)



**온실가스  
23,207톤 감축**



대양광발전설비  
확대(68개소)로  
연간 온실가스  
**약 94톤 추가 감축**



폐의약품 수거 및  
안전 폐기  
(‘21년 1.5톤, ‘22년 2.01톤)  
**3.51톤**



S

2022년  
공공·민간일자리 창출  
**20,676명**  
(전년대비 8.6%)



2022년 공공기관  
동반성장평가  
**최우수  
종합 98.62점**



안전중심경영  
실천 활동으로 중대재해  
**8년 연속 Zero**  
대국민 안전사고  
**4년 연속  
Zero 실현**



중소제품 공공구매 우수  
**대통령 표창**  
(중소벤처기업부 주관,  
‘22.11.)



2022년 고객만족도 조사  
종합 달성도  
**우수(92.4점)  
7년 연속  
A등급 달성**



G

2022년 공공기관  
종합청렴도  
**1등급 달성(94.4점)  
8년 연속  
최상위 등급**



**ISO통합인증 획득**  
준법경영시스템  
ISO 37301,  
부패방지경영시스템  
ISO 37001



공공데이터 품질관리  
우수기관 인증  
**최우수등급 획득**  
(행안부)



공단검진으로  
채용신체검사 대체  
국민권익위원회 주최  
**혁신우수상  
수상**



제7회 4차 산업혁명  
Power Korea 대전  
**빅데이터상  
4년 연속 수상**



## 주요수상 내역



2021 <보건복지부> 대한민국  
나눔국민대상 국무총리 표창



2021 BIS 서밋 반부패 어워드 수상  
(유엔글로벌콤팩트)



2021 KSI(대한민국 지속가능성 지수)  
보건복지부 산하기관 중 1위



2021 공공부문 온실가스 감축  
우수기관 환경부장관 포함



2022 정부혁신 우수사례  
(주택금융부채 공제)경진대회 국무총리상



2022 4차 산업혁명 빅데이터상  
(4년 연속, 국회 4차 산업혁명 포함)



2022 제2회 가명정보 활용 경진대회  
보건복지부장관상



2022 제6회 미래행복대상  
국민건강 기여 부문 보건복지부장관상



## 공단 경영전략체계

국민건강보험공단은 2015년 비전 수립 이후 대내·외 경영환경 변화에 대응하고 향후 10년 지속 가능한 건강 보장 기관으로의 도약을 위해 2022년 뉴비전 및 경영전략을 새롭게 수립 하였습니다. 신규 감염병에 대한 위협, 저출산·초고령사회, 공공부문의 청렴과 윤리 강화에 대한 국민의 요구 등 다양한 사회변화를 다각도로 분석하고 이를 반영하여 바람직한 공단의 미래상을 제시하고자 합니다.



## ESG 경영전략체계

국민건강보험공단은 ESG경영전략 수립을 통해 책임과 역할을 다하고자 합니다. 공단은 중장기 경영 5대 전략목표별 전략과제 도출을 위한 ESG 부문별 SWOT 분석, K-ESG 가이드라인 진단항목에 의한 Bottom-up 방식의 ESG 경영 세부실행과제 검토를 통해 중장기 경영전략 목표 단위(5개)별 ESG 전략과제를 선정해 추진하고 있습니다.

### ESG경영추진단

**[구성]** 이사장을 단장으로 하고, ESG경영 추진반장, 자문단(외부전문가) 및 각 추진분과장으로 운영

**[역할]** 주요 추진방향 설정, 공공기관 경영평가 대응방안 등 관련 이슈 논의

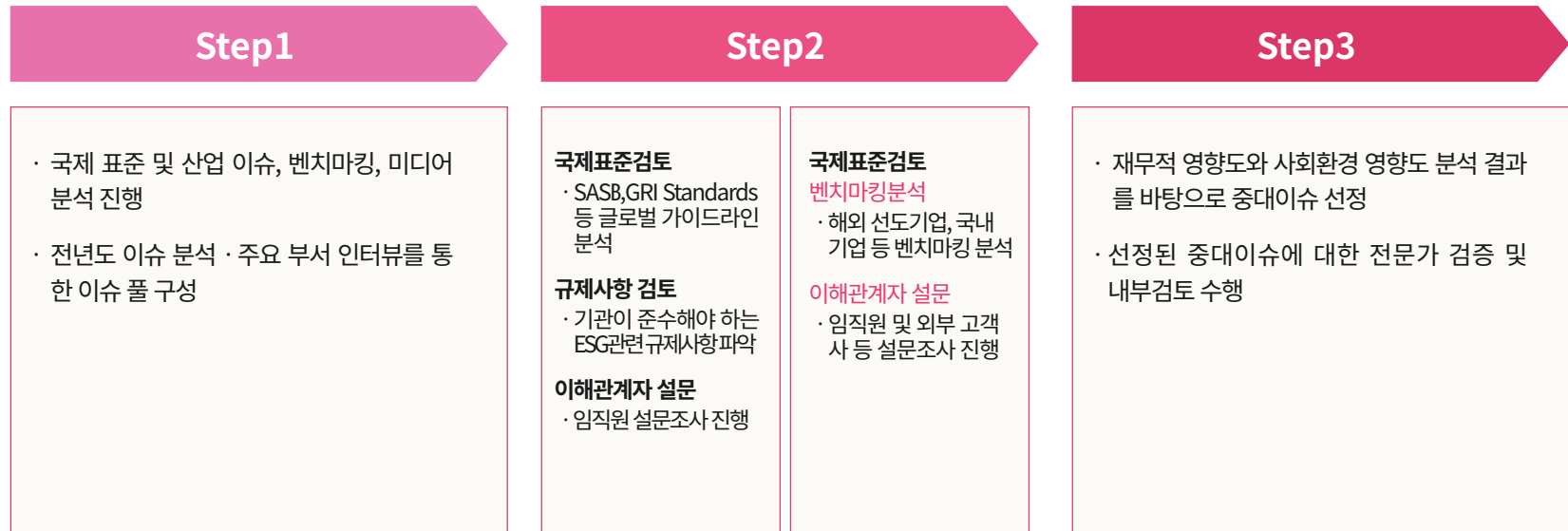
※본부, 지역본부, 지사 ESG경영 세부실행과제 추진 및 성과확산 노력 등



## 이중 중대성평가

### 이중 중대성평가 개요

국민건강보험공단은 주요 이해관계자의 재무적 중대성과 사회·환경적 중대성 분석을 기반으로 한 이중 중대성평가를 실시하였습니다. 글로벌 기준인 GRI Standards와 유엔 지속가능발전 목표 17개 과제를 종합적으로 검토하여 20개 이슈를 구성하였으며, 미디어분석, 벤치마킹 분석 내·외부 설문조사 결과 등을 종합적으로 반영하여 11개 핵심 이슈를 식별하였습니다.



### 2020 중대성평가 결과

윤리경영 강화	건강보험서비스 혁신 및 고도화
개인정보 보호 및 관리 강화	인권경영 실천
환경, 사회 및 경제 법규 준수	안전에 기반한 시설환경 조성
사회공헌 활동을 통한 지역사회 기여	

국민건강보험공단은 2020년 사회적책임경영보고서에서 중대성평가를 통해 7개의 중대이슈를 보고하였습니다. 2022년 이중 중대성평가를 통해 20개의 이슈 중 11개의 중대이슈를 선정하였으며, ‘국민건강 증진으로 삶의 질 향상’, ‘재무 건전성 및 재무 리스크 관리’, ‘보건의료 사회적 공헌’, ‘의료환경 순환경제 실현’ 등의 이슈가 이해관계자들의 새로운 관심 사항으로 파악되고 있습니다.

## 이중 중대성평가

## 2022 국민건강보험공단 11대 핵심 이슈

순위	차원	중대 토픽	영향도		이해관계자					GRI Standards	UN SDGs	보고 위치
			재무적	사회·환경적	공단 임직원	정부 및 유관기관	협력업체	의료기관	국민고객			
1	S	국민건강 증진으로 삶의 질 향상 (신뢰받는 건강검진체계, 초고령사회 만성질환 관리체계 구축, 장기요양보험 사업 등)	H	H	●	●	●	●	●	GRI 413: 지역사회		35p, 39~40p
2	S	개인정보 보호 강화 (정보보안, 개인정보 보호 및 강화)	M	H	●	●	●	●	●	GRI 418: 고객개인정보		37p
3	G	재무 건전성 및 재무 리스크 관리 (리스크 관리, 책임투자 정책 수립)	H	H	●	●	●	○	●	GRI 2: 일반보고		68~69p
4	S	지역사회 보건의료 강화 (지역사회 돌봄체계, 지역/노년층 삶의 질 향상)	M	H	●	○	●	●	●	GRI 413: 지역사회	 	41~42p
5	S	보건의료 사회적 공헌 (사회보험 사각지대 해소, 저소득 취약계층 지원, 보장 영역 확대에 의료비 부담 완화)	M	H	●	●	●	●	●	GRI 413: 지역사회	 	43~45p
6	E	의료환경 순환경제 실현 (의료시설 친환경 활동 강화, 의료 폐기물 관리)	L	M	●	●	●	●	●	GRI 413: 지역사회		26~27p, 36p
7	S	안전한 시설환경 조성 (대국민 접견시설 안전관리)	M	H	●	●	●	●	●	GRI 403: 산업 보건 및 안전		46~47p
8	G	이사회 투명성과 전문성 강화 (이사회 투명성 제고, 비상임이사 직무수행 강화, 이사회 보수 체계)	M	M	●	●	●	●	●	GRI 2: 일반보고	 	60~64p
9	S	디지털 혁신을 통한 서비스 접근성 강화 (디지털 기반 보건의료 서비스 지원, 고객 중심 서비스 개선, 데이터 개방 활용 확대 등)	L	M	●	○	○	●	○	GRI 203: 간접경제효과		28~29p, 67p
10	E	글로벌 기후위기 대응 (글로벌 기후위기대응 체계 수립, 기후 리스크 관리 등)	M	M	○	●	○	○	●	GRI 305: 배출		19~25p
11	G	윤리경영의 실천 및 모니터링 강화 (윤리경영 강화, 이해충돌 방지 등)	H	H	○	●	●	○	○	GRI 2: 일반보고		58~59p

\*H=high / M=medium / L=low: 공사에 영향을 주는 요인의 재무/사회·환경적 영향 정도

\*1구간 ○ / 2구간 ● / 3구간 ● / 4구간 ●: 이해관계자 그룹별 각 이슈에 해당하는 중요도

# 환경

국민이 건강한  
환경을 조성하는 NHIS

## 02

이해관계자 인터뷰  
국민건강보험공단 친환경 전략  
탄소중립 실현  
의료환경 관리  
디지털 전환



통합징수실 통합고지부  
조민희

### 국민건강보험공단의 대표적인 ESG경영 사례는 '전자고지'로의 전환'

공단에 ESG경영이 도입되면서 전 부서가 함께 노력하고 있습니다. 저는 통합징수실 통합고지부장으로, 건강보험을 포함한 4대보험 고지서 발송 업무를 담당하고 있습니다. 저희 부서에서 발송하는 고지서(종이+전자)는 한 달에 약 1,800만 건 정도이며 우리나라에서 가장 많은 양의 고지서를 다루고 있습니다. 종이고지서 발송비용은 건당 520원, 전자고지는 이메일, 모바일, 문자, 등이 무료 또는 130원 이하입니다. 따라서 전자고지로의 전환 노력은 ESG경영에 있어 중요한 부분이며, 특히 환경(E) 측면에서 중요합니다. 예를 들면 종이고지서 제작에는 엄청난 공장설비들이 가동됩니다. 봉투업체, 인쇄업체 등 과정도 다양하고 각 단계마다 다량의 에너지, 분진과 소음 발생과 탄소배출량 등을 생각하면 전자고지로의 전환은 ESG 실천에 매우 중요한 부분입니다. 그 때문에 공단은 비용이 적고 탄소배출이 적은 전자고지 비중을 높이기 위해 노력하고 있고, 현재 전자고지를 25%를 중장기적으로는 50% 이상 높이는 것을 목표로 하고 있습니다.

### 이해관계자들과의 협의를 통한 ESG경영의 확대

하지만 그동안의 종이고지서 발행에 참여해 온 협력업체 대부분은 중소기업입니다. 전자고지서로의 전환에 상대적으로 타격을 입을 수 있지요. 이러한 문제를 해결하기 위해 공단은 그동안 종이고지서 발행 관련업체들을 대상으로 환경이나 안전에 관한 지원과 컨설팅을 강화해 왔습니다. ESG 측면에서 볼 때 산업안전과 더불어 안전 관련된 또 다른 중요한 이슈인 개인정보 관리, 즉 사이버안전에 대해서도 철저히 관리하고 있습니다. 코로나 팬데믹을 통해 확인하셨겠지만, 우리 공단은 전 국민 대상의 의료서비스를 제공하는 기관이며, 의료계 및 각종 시민단체와도 유기적으로 연결되어 있습니다. 여러 이해관계자 분들의 따가운 질책이 아프게 와닿을 때도 있지만, 그 모든 분들의 적극적인 의견제진과 참여 또한 반드시 필요합니다. 그러한 소통이 건강해지고 깊어질수록 ESG경영도 자연스럽게 확대되고 고도화되지 않을까 생각하며, 이를 위해 우리 공단이 앞으로도 많은 노력을 기울이겠다 말씀 드립니다.



경영지원실 시설관리부  
양채환

### 탄소중립 사옥 운영으로 에너지 자립과 ESG경영 실천

경영지원실 시설관리부에서 공단의 건물 및 시설에 관한 전반적인 업무를 담당하고 있으며 탄소중립사옥을 목표로 공단의 건물 및 시설물에서 발생하는 온실가스감축을 위해 노력하고 있습니다. '탄소중립'은 분명 말처럼 쉽지 않습니다. 그동안 우리 공단은 온실가스감축을 위해 꾸준히 노력해 왔고, 현재까지 목표 감축량을 초과 달성 해오고 있습니다. 각 지사별로 매달 온실가스감축 실적을 분석하고, 필요에 따라서는 불시 점검도 하고 또 교육도 해오고 있습니다. 무엇보다 전 직원의 적극적인 참여가 결정적인 힘이 되었습니다. 폭염에도 실내온도 26도 유지, 냉온수기 타이머 설치, <메일함 비우기>, <종이 안쓰기> 캠페인, <지구의 날 · 에너지의 날 행사> 참여 등 다양한 활동에 적극 참여하였습니다. 공단도 100% 전기차 도입, 옥상과 주차장 태양광패널 설치 등 탄소중립 사옥을 위한 시설투자를 확대하고 있습니다. 우리 공단이 지속가능경영 우수기업 '공공기관 부문 종합 대상'을 수상한 것 또한 그러한 노력의 결실이라 생각합니다.

### ESG경영 실천을 위해 지속적이고 깊이 있는 노력 필요

ESG경영을 위한 이 같은 노력 외에도 앞으로 더욱 필요한 것은 적극적인 에너지원 확보 노력입니다. 예를 들면 '상계거래'라고 하는 것이 있는데, 태양광 발전을 통해 얻은 전기를 주말이나 휴무일에 사용하지 않고 남은, 한전으로 보냈다가 주중에 돌려받아 쓰고 있습니다. 이 거래의 규모가 커지면 봄·가을에 남는 전기를 여름이나 겨울철에 소비하는 사업도 추진할 계획이며, 이를 통해 탄소중립사옥 실현 목표를 이루어갈 거라 확신합니다. 끝으로, 사람(국민)이 중심인 우리 공단의 특성상, 대민지원 또는 대민봉사와 같은 사회적 책임 또한 환경 부분 만큼 중요하다고 생각합니다. 저는 현재 집수리봉사단 활동을 하고 있는데, 이 활동을 통해 제 본업의 진정성도 더욱 깊어지고, 보다 적극적인 태도변화도 경험하고 있습니다. 저뿐 아니라 다른 직원들도 작지만 의미 있는 사회공헌활동, 대민 친화적인 사회활동에 적극 참여하고 있어서 스스로 뿌듯합니다.

## 01

국민건강보험공단  
친환경 전략

탄소 중립 시대에 발맞춰 대내외적인 친환경 생태 조성을 위해 힘쓰고 있습니다. 공단만의 친환경 추진전략을 수립하고 이에 따른 로드맵을 통해 온실가스 감축 목표치를 설정하는 등 공단이 이행 할 수 있는 탄소 중립 과제를 도출하였습니다.

## ●●● 친환경 추진전략 및 추진체계

국민건강보험공단은 2050 탄소중립 시대를 맞이하기 위해 선도적 역할을 다하겠습니다. 특히 에너지절약추진위원회를 구성하고, 국민·유관기관과의 다양한 협업을 추진하는 등 체계적인 친환경 추진전략을 수립해 '더 건강한' 친환경 생태를 조성함으로써 기후위기에 적극 대응하고 있습니다.



## 에너지절약추진위원회

**[구성]** 총무상임이사를 위원장으로 7인 운영, 반기 1회 정기회의(필요시 수시)

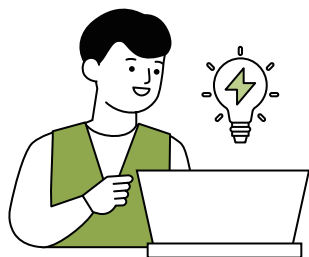
**[역할]** 에너지 절약 추진실적 분석·평가 및 에너지절약, 온실가스 감축 추진체계·계획 수립



### 에너지 절감확대를 위한 개선과제 발굴

국민건강보험공단은 전문적이고 체계적인 과정을 통해 에너지 절감 확대를 하기 위한 노력을 지속하고 있습니다. 내·외부 전문가에 의한 공단 내 에너지효율을 진단·점검하여 에너지효율 저하에 대한 원인을 분석합니다. 공단은 이를 통해 에너지 효율 향상을 위한 개선과제를 도출해 고효율 친환경 설비 및 전기차 보급 확대를 위한 충전 인프라를 구축하는 등 공단 내부의 에너지 절감은 물론 정부정책까지 고려한 에너지 절약 추진계획을 수립하여 실행하고 있습니다.

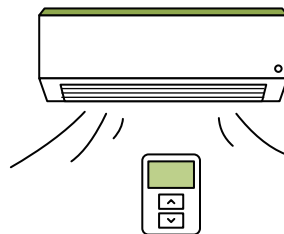
#### 진단/점검



##### 에너지효율 향상 진단

- 내부 전문기술인력, 외부 전문기관을 활용하여
- ① 에너지절약을 위한 현장 내·외부 점검
  - ② 주요 설비 가동현황·효율점검 등 컨설팅 실시

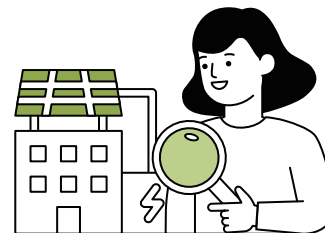
#### 원인분석



##### 에너지효율 저하 원인 분석

- ① 기계설비 등의 노후화에 따른 효율저하 발생
- ② 감염병 예방을 위한 주기적 환기 증가
- ③ 기후변화(폭염·혹한)로 인한 냉·난방 가동 증가

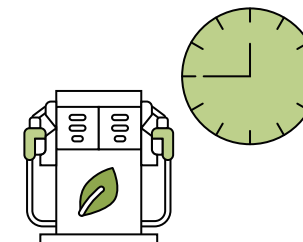
#### 과제 도출



##### 에너지효율 향상을 위한 개선과제 도출

- ① 신재생(태양광 등) 에너지 생산 설비 확충
- ② 친환경 단열공사 등 내부에너지를 지키는 환경 개선
- ③ 에너지 사용량 모니터링 등 주도적 에너지 관리

#### 계획실행



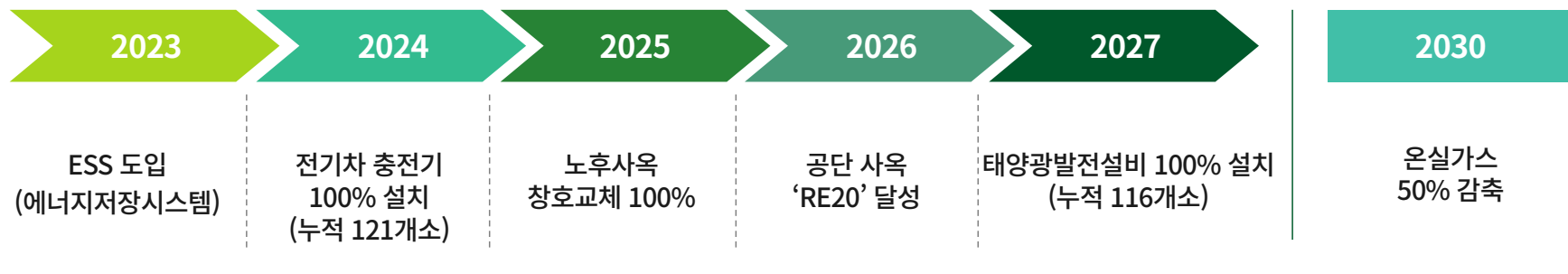
##### 에너지절약 추진계획 실행

- 내부 에너지 사용실적, 외부 정부정책을 고려한
- ① 고효율·친환경 설비, 녹색제품 구매 확대
  - ② 전기차 보급 확대를 위한 충전 인프라 구축



### ●●● 탄소중립 로드맵

국민건강보험공단은 탄소중립 로드맵 추진을 통해 체계적이고도 실현 가능한 탄소중립 실행과제를 도출하고 있습니다. 공단 에너지절약추진위원회가 설정한 탄소중립 로드맵은 2030년 온실가스 50% 감축을 목표로 각 단계별로 점진적이고 지속적인 실행 과제를 도출하였습니다. 특히, 공단 업무 관련 전자행정서비스 확대, 국민과 함께 하는 다양한 자원순환 활동 전개, 탄소중립 사옥 운영 등 3대 중점 목표를 설정해 탄소중립 시대에 걸맞는 공공기관의 역할에 최선을 다하고 있습니다.



### ●●● 국민건강보험공단 환경경영 3대 방향



## 02

## 탄소중립 실현

2022년 탄소중립 정부 목표에 따라 온실가스 감축을 성공적으로 실현하였습니다. 특히 공단은 기존의 온실가스 대신 신재생 에너지로 전면적인 전환을 추진하였습니다. 저희는 이에 따른 에너지 관리 또한 철저하게 이행하여 환경보전에 앞장서는 공단으로 거듭나겠습니다.

## ●●● 온실가스 감축

국민건강보험공단은 친환경·고효율 에너지 사옥을 조성해 온실가스 배출을 획기적으로 감축했습니다. 기존 배출량인 33,089톤 대비, 2022년 실제 배출량은 20,510톤으로 기존 배출량보다 18.3% 더 감축하였습니다. 또한 동절기 에너지 사용량도 목표치의 10%를 넘어 20.5%를 절감했습니다. 녹색 제품 구매 목표 대비 21% 초과, 고효율 에너지 기자재 및 친환경 자동차 도입률도 100%를 달성했습니다.

## 온실가스 감축

33,089 톤

20,510 톤

기존 배출량

실제 배출량

## 성과



## · 친환경 건축물 예비인증 취득

- 건축물에너지효율등급(1++)
- 제로에너지건축물(5급)
- 녹색건축물(우수)

## ●●● 친환경사옥

국민건강보험공단은 본부 제2사옥을 대상으로 친환경 설계를 실시하였습니다. 고효율 및 친환경 자재를 활용하며 신재생에너지 설비를 적극적으로 적용하였습니다. 이러한 노력으로 공단은 친환경 건축물 예비인증 획득과 건축물 에너지 효율 등급 1++, 제로에너지 건축물 5급, 녹색건축물 '우수' 등급을 각각 받았습니다.



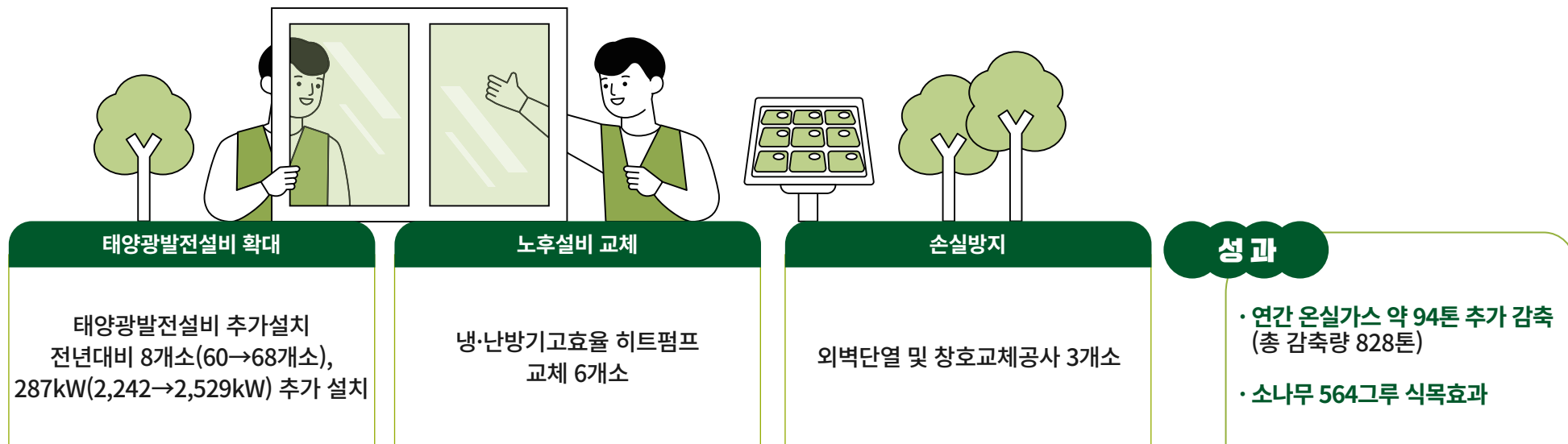
본부 2사옥 조감도



본부 2사옥 조감도

### ●●● 신재생 에너지 전환

국민건강보험공단은 신재생 에너지 전환을 목표로 친환경 설비를 개선·확충하고 있습니다. 태양광 발전설비를 확대하고, 노후된 냉난방기를 고효율 히트펌프로 교체하고, 외벽 단열 및 창호를 교체함으로써 에너지 효율을 높였습니다. 이는 연간 94톤의 온실가스를 추가로 감축하는 효과로 신재생 에너지 전환을 위한 공단의 노력은 앞으로도 계속될 것입니다.



태양광 발전 설비(육천지사)



태양광 발전 설비(원주형성지사)

## ●●● 에너지 관리

국민건강보험공단은 신재생 에너지 전환과 더불어 에너지 관리에도 전사적인 노력을 기울이고 있습니다. 공단 내 에너지 사용량을 크게 줄이는 한편, 에너지효율이 높은 제품과 기자재 및 녹색 제품을 우선 구매해 에너지 위기 극복에 적극 동참하고 있습니다. 나아가, 모든 임직원을 대상으로 에너지 관리 교육 및 점검을 실시하고, 온실가스 관리 전산화를 통한 월별 사용량 피드백으로 온실가스 감축을 실천하고 있습니다.



### 에너지관리 전사적 노력



#### 에너지 위기 극복 동참

동절기 에너지 사용 효율화 활동 실시  
- 난방 기준온도보다 더 낮게(실내온도 18°C→17°C) 변경, 조명 30% 소등, 시설물(승강기 등) 최소 운영 등

#### 동절기 에너지 사용량 절감 10% 초과 달성

- '19~'21년 11~12월 평균사용량 대비 20.5% 절감→10.5%p 초과 감축



#### 녹색제품 구매

에너지소비효율 1등급 제품 및 고효율에너지 인증 기자재, 녹색제품 우선구매 추진  
- 고효율에너지기자재, 녹색제품 의무 구매 안내 및 지역본부·지사 교육 실시, 구매실적 모니터링 등

#### 고효율에너지기자재 구매 목표 달성

녹색제품 구매목표 대비 21% 초과 달성  
- 목표 93.8 → 실적 113.6억원(19.8억원 ↑)



#### 에너지 사용 점검 및 교육

에너지사용 급증기간(동·하절기) 집중 점검, 에너지절약 교육자료(온실가스 감축목표제 등) 제작 및 배포

집중 점검 20개소 실시 및 전 임직원 온실가스 감축에 대한 경각심 고취



#### 에너지 관리 모니터링

온실가스 감축을 위한 배출량 관리 전산화

월별 사용량 피드백을 통한 효율적 관리로 온실가스 감축목표 달성 (실적 38%)

## 친환경 캠페인

국민건강보험공단은 생활 속에서 자전거 출퇴근 캠페인, 플로깅 등 적극적인 친환경 활동을 실천하여 기후위기에 대한 임직원의 인식을 높였습니다. 또한, 전국 지자체 및 유관기관과 협업하여 해양환경 정화 캠페인 '건강 바다구하기' 등의 활동을 통해 범국민적 환경 인식을 확산해 나가고 있습니다.



따릉이~ 건강 구르미 챌린지



플로깅! 썬나깅! 챌린지






건강(이) 강(이) 바다구하기

## 자원순환 캠페인

공단은 폐기물의 올바른 수거를 통해 재활용될 수 있도록 자원순환 캠페인 활동을 지자체와 함께 주기적으로 수행하고 있습니다. 폐전자제품을 통한 순환자원 생산으로 온실가스 감축에 기여하고, 플라스틱 병뚜껑을 활용한 자원순환 활동으로 취약계층 교육물품을 지원하였습니다. 또한, 커피찌꺼기를 수거하여 설거지바, 커피화분 등 생활용품으로 제작하는 자원순환 캠페인을 통해 임직원과 지역주민이 함께 환경보호 문화를 조성해나가고 있습니다.

### 자원 순환

구분	성과
 <b>E순환 거버넌스(신규)</b>	폐전자제품 3톤 회수 후 2.7톤 순환자원 생산 → <b>CO<sub>2</sub> 6톤 감축효과</b>
 <b>페플라스틱 재활용(신규)</b>	플라스틱 병뚜껑 총 8,680개 수거 후 ① 친환경기관 기증 → <b>재활용제품 제작 활용</b> ② 기금 조성(868만원) → <b>취약계층 교육물품 지원</b>
 <b>커피찌꺼기 재자원화</b>	· 커피찌꺼기 76kg 수거 → 재자원화 · 설거지바, 커피화분 등 생활용품 제작 · 폐자원 수거(총 10개 품목 4,976개) · 마을정원 및 벽화꾸미기, 포장용기 등 재활용



커피찌꺼기 재자원화



## 03

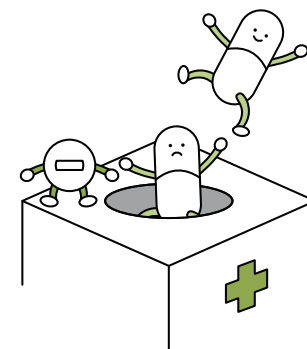
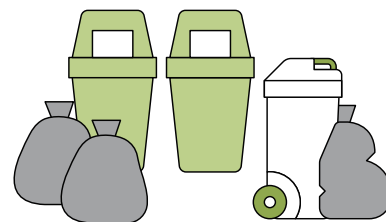
## 의료환경 관리

안전하고 깨끗한 환경을 조성하기 위해 의료폐기물 관리를 강화하였습니다. 공단은 적극적인 의료폐기물 및 폐의약품 관리를 통해 환경오염을 최소화하였고 수은장비 ZERO화를 위해 검진기관을 조사하고 관리하여 더 안전한 의료 환경을 조성하고 있습니다.

... 안전하고 깨끗한  
의료 환경

## 의료폐기물 관리 강화

국민건강보험공단은 의료폐기물을 철저히 관리함으로써 토양, 수질, 대기 오염 방지 및 생물 다양성 보존에 최선의 노력을 다합니다. 2021년부터 12,244개소의 검진기관에서 발생하는 일회용 의료기기와 감염성 폐기물을 별도보관 처리하는 한편 폐기물관리대장을 통해 철저히 관리하고 있습니다.



## 검진기관 의료폐기물 관리

**[배경]** 일회용 의료기기 등 무분별한 의료폐기물 배출로 환경오염 방지 필요  
**[추진실적]** 일회용 의료기기, 감염성 폐기물 등 별도보관 처리 및 폐기물관리대장 관리 추진

## 코로나19 관련 의료시설 폐기물 관리

**[배경]** 감염병 확산 차단 및 환경오염 방지 필요  
**[추진실적]** 코로나19 격리 치료시설 발생 의료 폐기물 안전한 처리 지원

## 폐의약품 수거사업

**[배경]** 국내 4대강 수질검사 결과 항생제 및 호르몬제 등 약 성분 다량 검출로 환경생태 훼손 우려  
**[추진실적]** 약수가함설치·홍보및수거용품 등 지원(공단), 약 폐기 실시(서울, 부산, 원주시 등 지방자치단체 협업)

검진기관 12,244개소  
의료폐기물 적정관리 유도

생활치료센터·임시생활시설 총 9곳  
(누적입소자 17만명) 안전 운영 기여

'22년 2.01톤 폐의약품  
안전한 폐기로 환경보호 기여

## 수은장비 Zero화

국민건강보험공단은 사용금지된 수은혈압계를 보유한 검진기관들을 집중적으로 관리함으로써 수은장비의 Zero화를 이루는데 성공하였습니다. 이러한 노력을 통해 검진 환경의 안전성을 향상시켜 안전한 의료 환경을 조성하였습니다.

### 성 과



검진기관(294개소)  
집중 관리를통해  
**검진환경 안정성 제고**

## 페마스크 재활용

페마스크 수거 및 재가공 프로젝트는 다수의 공공기관과 함께 지역대학, 중소기업 그리고 원주시와 지역 주민들의 협업으로 이루어졌습니다. 페마스크를 돋보기 안경 제작에 활용하여 취약계층에게 전달함으로써 폐기물 업사이클링에 기여하여 순환경제를 실현하였습니다.



마스크 수거·재가공  
(3만장, pp원료화)



돋보기안경 제작



취약계층 전달  
(500명)

### 성 과

**페마스크 3만장 pp원료화**  
페마스크 자원순환 돋보기 안경  
**취약계층 500명에게 전달**

## 페마스크 재활용을 통한 사회적 책임 실현



돋보기 안경 제작을 위한 기업 미팅



페마스크 재활용 피플 작업 과정



페마스크 자원순환 돋보기 안경



페마스크 재활용 팝북 전시회

## 04

## 디지털 전환

불필요한 자원 낭비를 최소화하기 위해 업무 서비스 형태를 디지털로 전면 전환하였습니다. 종이 없는 민원실을 운영하고 디지털 고지 시스템을 구축하는 등 종이 절약을 적극적으로 실천해 이산화탄소를 상당수 감축하였습니다.

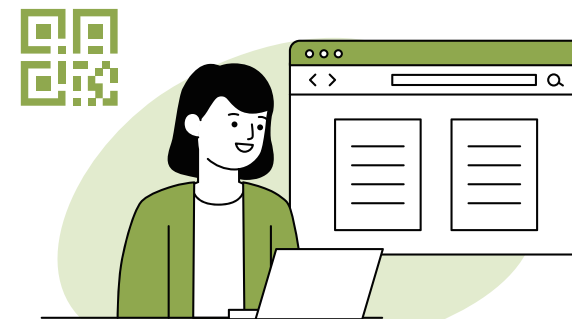
## ... 종이 없는 행정서비스

국민건강보험공단은 탄소 발자국을 줄이기 위해 종이 서류를 디지털 형태로 전환하고 있습니다. 지금까지 전 국민에게 제공했던 4대보험 안내, 고지, 수납 및 증명서류 등을 디지털 서비스로 전환하고 있습니다.



## 종이없는 그린 민원실

- 보험료 납입내역을 알림톡으로 받을 수 있는 시스템 개발 및 적용
- 보험료 납부방식 원스톱 처리 가능하도록 개선 및 무인수납 키오스크 확대



## 종이 절감 국민 서비스

- 전자고지(이메일, EDI 등), 네이버 전자문서 발송
- 건강보험증, 4대보험 신고서 등 QR코드를 활용하여 종이 사용절감 및 국민 편의 향상

## 성과



5.7만 건 알림톡 사용 → **종이 5.7만장 이상 절약**  
 합봉·발송방식 전환 → **21.6백만 건 종이(봉투+고지서)절약**  
 디지털고지, 전자문서 발송 → **26.6백만 건 종이 절약**

**CO<sub>2</sub> 감축 효과**  
**138톤 이상**



## ●●● 디지털 전자고지 수납서비스

국민건강보험공단과 네이버는 37종의 전자문서를 발행하여 이용자들이 쉽고 빠르게 네이버 앱을 통해 열람할 수 있도록 서비스를 확대하였습니다. 지난해 11월부터 시작한 이 협업은 매년 약 3,500만 건의 종이고지서를 전자문서로 전환하여 친환경적 가치를 창출하고 있습니다.

### 디지털고지 체계구축

- 전자고지서 네이버 발송시스템 구축(1~9월) → 모바일 고지서 10종 개발 ...지역 6종, 직장 4종
- 네이버 전자고지 신청 채널 오픈 → The건강보험앱(10월), 지사·고객센터 유선 접수(11월)
- 네이버 전자고지서 73천 건 발송 → '본인인증' 후 열람 ... 개인정보보호 강화



### 수납채널 연계

- The건강보험앱·금융결제원 모바일지로 보험료 납부 App '바로가기' 링크 연계
- 납부 편의 향상을 위한 가상계좌 복사 기능 및 QR코드(카카오페이 납부) 다운로드 기능 제공
- 자동이체 신청률 향상을 위한 자동이체 신청 URL 탑재 → 지역 모바일 신청 건수 251천건



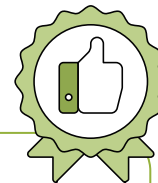
### 성과

- 직장·지역 전자고지율 지속 상승 ('20년) 19.92% → ('21년) 21.81% → ('22년) 23.57%
- 네이버 전자고지 발송 65천 건(12월)  
→ 자동이체, 가상계좌, The건강보험앱 등 이용하여 46천명 납부



## 성과

- 디지털 전자고지·수납서비스 제공 등 '디지털화 기반 보험료 징수 통합관리' 성과 해외기관 인정
- 국제사회보장협회(ISSA) 아시아·태평양지역 사회보장기관 운영 우수사례 경진대회 최우수상 수상



# 사회

국민의 건강과  
안전을 지켜주는 NHIS

## 03

이해관계자 인터뷰  
보건의료 사회적 공헌  
디지털 혁신을 통한 서비스 접근성 강화  
국민건강 증진으로 삶의 질 향상  
지역사회 거주지원 강화  
안전한 시설환경 조성  
사회적 형평성을 고려한 일자리 창출  
일가정 양립 조직문화 구현  
다양성 존중 및 인권경영 실현



강원의료복지  
사회적협동조합 간호사  
**안의현**

### 공단의 ESG경영과 현장에서 느끼는 실질적 개선 방향

강원의료복지 사회적협동조합 재택의료팀에서 방문의료 서비스를 제공하고 있는 저는, 현재 공단과 함께 진행하는 재택의료 시범사업, 노인 장기요양 서비스 그리고 장애인 건강주치의 사업 모두 ESG경영의 일환이라고 생각합니다. 이런 사업이 제도화되었기 때문에 국민들이 더욱 편리한 의료서비스를 제공받을 수 있게 되었고, 다른 의료지원사업도 이전보다 확대되었습니다. 더욱 편리해지고 나아지는 상황을 현장에서 직접 체감할 수 있을 만큼 ESG경영은 시대적인 흐름인 것 같습니다. 다만 기획단계에서부터 사업의 지속성 여부, 의료 현장이나 대상자의 현실을 꼼꼼하게 점검해 주셨으면 합니다. 1차 의료지원센터 사업의 경우는 공단이 서비스 주체가 되어 저희와 협력해서 진행했지만 지속되지 않아 아쉬웠고, 다제 약물관리사업도 지역에 계신 약사분들이 활동하셔야 지속될 수 있기 때문입니다.

### 공단에 요청 드리는 현장의 바람

재택의료 시범사업의 경우는 더 많은 의료기관이 참여하기 위해서 몇 가지 개선돼야 할 점이 있습니다. 현재 원주에서 사업에 참여하고 있는 기관이 10곳이 넘지만 실질적으로는 인력, 비용 등 현실적인 원인 때문에 모두 다 진행하고 있지는 않습니다. 이 문제를 해결하기 위해 현재 인센티브제도를 실시하고는 있지만, 참여를 활성화하기 위해서는 참여 병원에 대한 실질적 지원이 좀 더 필요해 보입니다. 또한 통합돌봄사업은 노인 장기 요양보험 수급자를 대상으로 하고 있는데, 현재 대상은 4등급에 해당되는 분들이지만 장애인이나 4등급 외에 애매한 경계, 즉 사각지대에 놓인 분들이 많습니다. 이 분들도 대상에 포함될 수 있도록 제도가 개선되었으면 좋겠습니다. 이것이 곧 ESG경영에서 말하는 '상생'의 가치 일거라 생각합니다.



NHIS인권센터 센터장  
**임현정**

### ESG경영의 실천, NHIS인권센터에서 출발

2022년 1월에 새로 설립된 NHIS인권센터는 공단에서 발생하는 직장 내 괴롭힘, 성희롱 등에 인권침해 사건을 처리하고 또 그에 앞서 예방활동을 전담하는 부서입니다. 갑질, 괴롭힘, 성희롱 업무가 각각 감사실, 인력지원실로 분산되어 있던 것을 통합 관리하고 대응하기 위해 신설되었기 때문에, 그 자체로 우리 공단의 ESG경영 실천의지가 적극적으로 반영된 것이고, 또한, 부서장을 변호사로 임명한 것 역시 이해충돌 이슈 없이 독립성과 전문성을 확보하기 위한 공단의 의지를 표명한 것으로 생각합니다. 추가로, 우리 공단은 사회보험 및 사회보장제도를 실현하는 공공기관으로서 공단 본연의 업무 자체에 더 집중해야 함에도 불구하고 기관만의 차별성 없는, 즉 일회용기 안 쓰기 같은 ESG 활동에 매몰되는 것 같아서 아쉬웠습니다. 보다 공단 본연의 업무와 관련된 ESG 사업들을 발굴하고, 협력업체 및 유관기관에 선한 영향력을 미칠 수 있는 ESG경영체계를 구축해야 한다고 생각합니다.

### 공단의 ESG경영을 위한 NHIS인권센터의 역할과 책임

인권센터는 1만 6천여명의 다양한 공단 임직원을 대상으로 세대별, 직군별, 지역별 맞춤형 인권교육 및 예방활동을 운영하고 있습니다. 단순히 인권침해 사건만을 전담하는 것이 아니라, 일련의 사건처리 과정을 통해 인권 존중의 조직문화를 확립하고 확산하는 것을 궁극적인 목표로 삼고 있습니다. 이런 측면에서 인권센터의 독립성과 공정성은 매우 중요합니다. 엄격한 사후 처벌도 중요하지만, 사전 예방과 인권에 대한 인식 개선 및 인권존중의 기업문화 확산을 통해 수평적이고 민주적인 조직문화가 정착되기를 희망합니다.

## 01

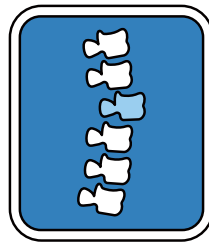
보건의료  
사회적 공헌

필수진료영역에 대한 급여 지원을 확대하고 보험제도에 포함될 영역을 새로 발굴하는 등 국민을 위한 안정적인 건강보험제도를 고도화하는 과정에 있습니다. 뿐만 아니라 사각지대에 놓인 취약계층에 대한 지원을 확대하고 공정한 보험료 부과를 위해 노력하고 있습니다.

### 필수의료 중심 보장영역 확대

국민건강보험공단은 필수진료영역의 급여 확대와 신규 의료지원영역을 발굴하고 있습니다. 지금까지 총 4,664만명에게 약 26조 4,912억원의 의료비 경감 혜택을 제공하였으며, 특히 중증·고액질환 보장률은 82.6%를 달성하여 국민 의료비 부담 완화에 기여했습니다.

#### 필수진료영역 급여 확대



[건강보험 적용 확대]  
흉부·심장·두경부초음파, 척추MRI

치료 필수 항목에 대해 건강보험이 적용될 수 있도록  
급여 지원을 확대했어요!

#### 의료지원영역 신규 발굴



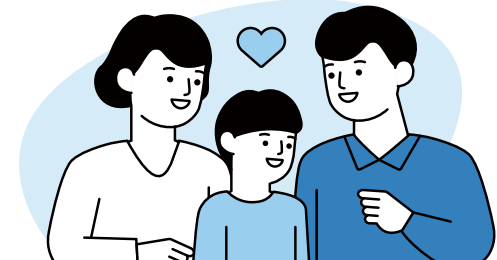
난임 진료 건강보험 적용 확대  
임신·출산진료비 지원 제도 확대

저출산 위기를 극복하기 위해 임신·출산 진료비 지원금과  
사용범위를 확대했어요!



소아 백혈병 환자 치료제(1회 투약비용 4억원)급여화  
희귀 근육질환 치료제(1회 투약비용 20억원)급여화

중증 희귀질환자에게 꼭 필요한 고가약제에 대한  
급여 적용을 통해 환자 부담을 완화시켰어요!



국민건강보험공단은 국민의 의견을 적극 수렴하기 위해  
공단 홈페이지에 '건강보험 적용해주세요' 코너를  
신설하였어요!

### ●●● 간호간병 통합 서비스 확대

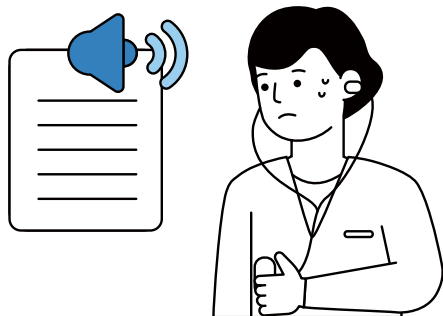
국민건강보험공단은 보호자나 간병인이 상주하지 않고 병원 생활이 가능한 간호·간병통합서비스를 확대하여 환자들이 쾌적한 환경에서 안정적으로 치료받을 수 있도록 지원하고 있습니다. 간호·간병통합서비스 병동에 입원한 환자는 간호인력의 직접 돌봄을 통해 환자 중심의 수준 높은 의료 서비스를 제공받을 수 있게 됩니다. 또한, 환자 개인의 간병비 부담을 덜 수 있는 것은 물론 외부인의 상주를 최소화하여 외부 감염으로부터 안전한 병실에서 더 나은 입원 서비스를 받을 수 있습니다.



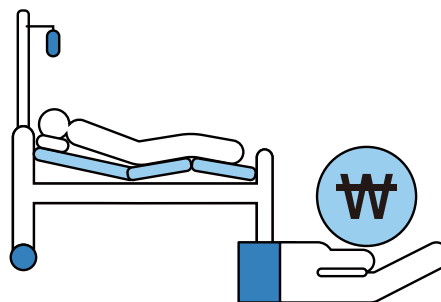
공단은 간호간병통합서비스를 적극적으로 운영하여 국민의 간병비 부담을 덜어주었어요!



이에 간호인력에 대한 보상을 늘리고 직무스트레스와 관련하여 의견을 나누었습니다.



다양한 인력배치가 이루어질 수 있도록 간호인력의 근무환경을 조사하였어요!



또한 의료기관이 안정된 의료환경을 갖출 수 있게 시설개선비 지원 상한 비용을 높였습니다.

### 성과

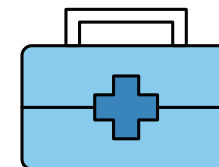
## 6,255병상

간호간병통합서비스 6,255병상 확대  
(누적 70,363병상, 전년비 9.8% ↑)



## 1조 1,100억원

국민 간병비 1조 1,100억원 경감  
(2022년 의료서비스경험조사)  
(복지부 사적간병비 101,227원 기준)



### ●●● 취약계층 의료이용 지원확대와 상병수당 최초 지원

취약계층에 대한 의료비 지원 및 산정특례 적용 확대, 근로자가 업무 외 질병이나 부상으로 경제활동이 어려운 경우 치료에 집중할 수 있도록 소득을 보전해주는 상병수당 제도에 대한 사회적 요구는 날로 증가하고 있습니다. 국민건강보험공단은 이러한 사회적 요구에 부응하기 위해 취약계층 의료이용 지원확대는 물론, 상병수당을 최초 도입하여 시행함으로써 신청자 중 70%를 차지하는 소득하위 50%인 취약계층에 대한 촘촘한 지원으로 의료 사회안전망을 강화하고 있습니다.

#### 취약계층 의료비 지원 강화



##### 재난적 의료비지원

**총 17,153명(19,753건), 602억원 지원**  
 - '21년 대비 2,240명(2,840건) 155억원(34.7%) ↑  
 - 기초수급자 및 차상위 2,447명(3,058건) 108억원(90.4%) ↑



##### 본인부담 상한제

**총 187만명, 2조 4,708억원 지원**  
 - '22년 대비 12만명(6.8%) ↑, 848억원(3.6%) ↑  
 - 소득하위 50% 12만명(8.2%) ↑, 978억원(6.0%) ↑



##### 중증질환 산정특례

**총 264만명, 17조 8,952억원 지원**  
 - 중증 보통건선 1.6천명, 100억원(18.9%) ↑  
 - 선천성악안면기형 치료교정 환자부담금  
 평균 3,300 → 330만원(90%) ↓



##### 장애인 부담완화

**총 124,110명 919억원 지원**  
 - 맞춤형보조기: 453명, 0.4억원 부담 완화('22.11.1. 시행)  
 · 총 25개 품목 중 20개 품목 인상(평균 19.4% 인상)

**과도한 의료비 걱정!  
재난적의료비지원으로  
덜어드리겠습니다**

소득대비 과도한 의료비 지출로 경제적 어려움을 겪는 국민들의 의료비 부담을 덜어드리기 위해 **의료비 일부를 지원**해드립니다.

**1. 지원대상**

- 질병, 소독, 재산, 의료비 부담수준 신청기준을 모두 충족하는 대상자
- 대상질환 (입원) 모든 질환 (외환) 중증질환(암, 뇌혈관, 심장, 희귀, 중증난치질환, 중증희생, 중증희생) 가구의 재산 합산액이 5억 4천만원 이하
- 소득기준 가구의 재산 합산액이 5억 4천만원 이하
- 재난기준 소득상위 50% 이하의 본인에게 부담한 의료비 총액이 기준 금액 초과 시
- 의료비부담수준

▲ 의료비부담수준: 지원대상 중 10만원 초과  
 ▲ 기준중위소득 50% 이하: 160만원 초과  
 ▲ 기준중위소득 100% 이하: 연소득의 15% 초과

**2. 신청방법 및 기간**

- 환자 또는 대리인이 가까운 국민건강보험공단 지사에 신청
- 피보험자(최종진료일) 다음날부터 180일(토·공휴일 포함) 이내 신청

**3. 지원내용**


- 지원수준 본인부담 의료비(건강보험 적용 본인부담금 제외) 중 지원제외항목을 제외한 금액을 소득구간에 따라 50~80% 지원
- 지원일수 질환별 입원진료 일수와 외래진료 일수의 합이 연간 180일 이내 연간 3회만 한도 내
- 기간: 개입시를 통해 일회적이고 인정되는 경우 최대 1회만 한도 추가 지원




**4. 지원제외**

- 미용, 성형, 특실이론, 간병료, 요양병원 의료비 등 제도 취지에 부합하지 않는 의료비 제외
- 국가·지자체 지원금 및 민간보험금(실손, 청약형 모두) 수령(예정)액 차감 후 지급

**5. 신청문의**

- 보건복지상담센터 129, 국민건강보험공단 고객센터 1577-1000
- 지세한 사항은 국민건강보험공단 홈페이지([www.nhis.or.kr](http://www.nhis.or.kr)) '재난적의료비 지원안내'에서 확인 가능합니다.



**중증질환  
산정특례 제도**

진료비 부담이 높고 장기간 치료가 요구되는 중증질환에 대하여 건강보험 본인부담을 중증저가율로 지원해주는 제도입니다.

**1. 지원대상**

- 대상질환: 외래 30~60%, 입원 20% → 지원율: 외래, 입원 관계없이 0~10%

**2. 신청방법**

- STEP1: 신청서류 제출 확인 (의료기관 방문)
- STEP2: 등록 신청 (의료기관 신청서류를 본 공단에 직접 제출)
- STEP3: 등록결과 통보 (이메일, 우편)
- STEP4: 진료 시 특례 적용

**3. 지원내용**

구분	암	심장질환	중증희생	중증희생	신장질환	뇌혈관질환	중증희생	질병	입원일
본인부담률	30%	30%	30%	30%	30%	30%	30%	30%	30%
지원기간	90일	90일	90일	90일	90일	90일	90일	90일	90일

\* 질환선정: 입원진료일수가 30일 이상인 경우 중증저가율 적용  
 \* 질환선정: 입원진료일수가 30일 미만인 경우 중증저가율 적용  
 \* 질환선정: 입원진료일수가 30일 미만인 경우 중증저가율 적용

**4. 지원절차**

- 확진일부터 30일 이내 신청 → 확진일
- 확진일부터 30일 경과 후 신청 → 신청일

**5. 지원비율**

- 산정특례 등록질환 및 등록질환과 외래진료 인과관계가 명확한 합병증 진료

자세한 내용은 국민건강보험공단 홈페이지(<http://www.nhis.or.kr>)에서 확인할 수 있습니다.

  1577-1000

### ●●● 보험료 부과 공정성 강화 (소득 부과비중 확대)

전 국민이 의무적으로 가입하는 건강보험 제도는 소득에 따른 보험료의 공정한 부담을 통해 정의로운 사회적 분배의 실현을 원칙으로 합니다. 국정과제를 통해 소득 중심의 부과체제를 명시함으로써, 재산부담을 완화하고, 가입자 간 실질적인 형평성을 높이기 위한 2단계 개편을 성공적으로 수행하였습니다. 그 결과, 소득 부과 비중은 93.964% 달성하는 한편, 1단계 대비 민원은 41.29% 감소하였습니다.



건강보험료 부담 능력이 있는  
피부양자의 무임승차가 불공평해요.

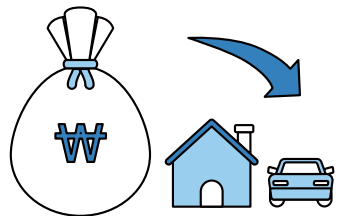
지역가입자에게 재산과 자동차에까지  
건강보험료가 부과되어 부담되고 있어요.

공단은 보험료 부과 기준의 사각지대에  
놓인 사람들을 위해 건강보험 부과체제를  
보다 공정하게 개편하였습니다!

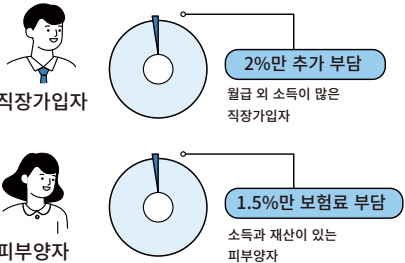
2018년 7월      2022년 9월

1단계      2단계

해당 개편은 2018년 7월 1단계를  
시작으로 2022년 9월부터, 2단계를  
성공적으로 시행하였어요!



재산보험료 공제확대, 자동차 보험료부과대상  
축소를 통해 저소득 지역 가입자의  
재산보험료 부담을 완화하였습니다



직장가입자      2%만 추가 부담  
월급 외 소득이 많은  
직장가입자

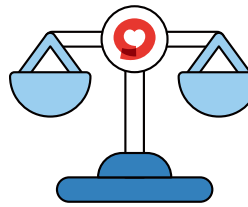
피부양자      1.5%만 보험료 부담  
소득과 재산이 있는  
피부양자

또한 소득에 따라 적절한 보험료를  
부담하게 하여 형평성을 높였어요.



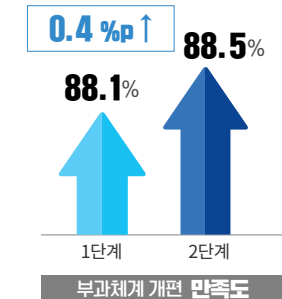
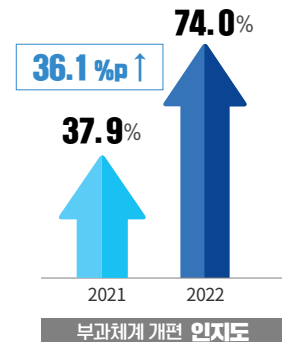
2022년 9월  
건강보험 부과체계 개편

공단은 이런 건강보험 부과체계 개편에 대해  
적극적인 홍보 활동을 진행하고 있습니다!



국민건강보험공단은 앞으로도  
공정하고 형평성 있는 보험료 부과체제를  
만들도록 노력하겠습니다!

### 성과



#### 부과체계 2단계 개편에 만족하는 이유

- (1순위) 지역·직장가입자의 부과방식 일원화(25.3%)
- (2순위) 지역가입자의 재산·자동차 부담 축소(20.7%)
- (3순위) 피부양자 소득요건 강화(19.2%)

## 02

디지털 혁신을 통한  
서비스 접근성 강화

비대면 원스톱 서비스와 진료지원 플랫폼 서비스를 구축하여 편의성과 접근성을 높이기 위해 노력하였습니다. 또한 적극적인 정보 공개로 공공데이터 서비스를 확대하였으며 사이버 위협으로부터 개인정보를 보호하기 위해 안전체계를 구축하는 등 국민의 편익과 안전을 위해 힘쓰고 있습니다.

## ... 비대면 원스톱 서비스 구축

국민건강보험공단은 공공기관 최초로 실시간 부채정보를 연계한 원스톱 서비스를 구축하여 각종 민원 처리 과정을 간소화했습니다. 또한, 국내 최초 건강정보 기반 공유 진료지원 플랫폼을 통해 사회안전망 강화에 노력하고 있습니다.



## 성과



주택 금융부채 공제 원스톱 시스템 구축으로  
범정부 혁신경진대회 ‘국무총리상’ 수상



### ●●● 국민 개인정보 보호 및 사이버 안전체계 구축

국민건강보험공단은 국민의 개인정보와 행정업무의 안전을 지키기 위한 사이버 안전 체계를 개선·구축하고 있습니다. 365일 24시간 실시간 대응은 물론 비대면 원격 근무 및 전자행정 서비스가 확대됨에 따라 공단 역시 철저한 교육과 지속적인 관리 체계 개선으로 국민의 안전에 만전을 기하고 있습니다.



구분	추진실적
자체 보안관제센터 구축·운영	· 24시간 365일, 사이버 공격 실시간 탐지 및 대응을 위한 자체 관제센터 구축 <신규> · 재택근무 및 출장근무자 등 원격접속 시스템의 해킹 공격에 대한 즉시 대응 총 199건
보안인프라 확대	· 공단 홈페이지를 통한 자료제출 시 최신 악성코드 점검·조치 강화 <추가> · 공단 재택근무 VDI, 업무포털 등에 생체인증, OTP 등 강화된 보안 인증 실행 <신규>
정보 공유 및 대외협력 활성화	· 공단 사이버 해킹 위협 정보 상위기관(NCTI)과 공유 61건 증가(44→105건, 139% ↑) · 국가정보원과 강원지역 공공기관(12개) 간 사이버보안 협의회 창립('21년)

### 성 과

사이버 침해위협 대응 강화로  
정보보안 사고 'ZERO' 유지  
공단 창립 이후 21년 연속

복지부 주관 악성메일  
대응훈련 평가 '우수등급' 획득  
4년 연속 1위 달성

개인정보 관리수준 진단평가  
개인정보보호위원회  
8년 연속 '최고등급' 획득

## 03

국민건강 증진으로  
삶의 질 향상

생애별 검진체계를 고도화하고 만성질환 관리체계를 구축하는 등 다양한 제도 보완을 통해 국민의 건강 편익을 도모하였습니다. 특히 다가오는 초고령 사회에 대비하여 장기요양보험 사업 발전방안을 마련하였고 공단이 앞으로 더욱 든든한 보험 서비스를 제공할 수 있도록 노력하고 있습니다.

## ... 생애별 검진체계 고도화

국민건강보험공단은 생애주기별 건강검진 체계를 고도화하여 건강검진 품질 관리 개선에 대한 국민적 요구에 부응하고자 적극 노력하고 있습니다. 그동안 단절되어 온 학동기 검진 정보를 영유아기와 성인기와 연계하고, 생애주기별 수검자 불편사항을 적극 반영해 수검자 중심의 검진체계로 개선한 결과 국민 253만 명에 대한 건강편익이 확대되었습니다.

영유아기부터 노년기까지 수검자 중심의 검진체계 개선으로 국민 253만명에 대한 건강편익 확대



## 영유아기

## 기존

- 총 3회 구강검진
- 이해도 낮은 판정기준(정상A, 정상B, 주의, 치료필요)

## 개선

- 충치발병 시기 생후 30~41개월 구강검진 추가(31만명)
- 기준변경(양호, 주의, 추가검사 필요) 및 쉽게 이미지화



## 학동기

## 기존

- 초·중·고 학생검진 교육부 주관 운영
- 검진기관 선택권 제한, 부실 검사 등

## 개선

- 수행주체 공단 일원화(180만명)
- 관련 법 개정 발의 및 이행 로드맵 구축·설계



## 성인기

## 기존

- 골밀도 결과통보서에 결과값 미표기하여 치료 연계 시 재검사

## 개선

- 결과통보서에 검사부위 및 결과값(T-score) 표기토록 고시 개정 → 중복검사 방지로 연 54억원 절감(14만명)



## 노년기

## 기존

- 인지기능장애 검진결과에 대한 사후관리체계 부재

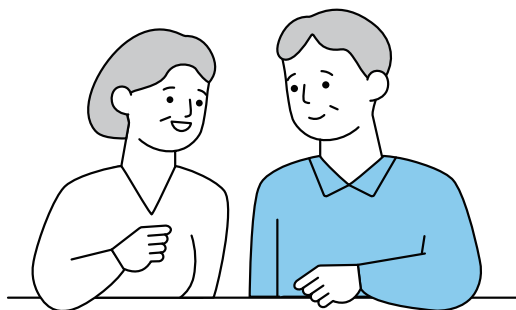
## 개선

- 실시기준 개정 → 인지기능 저하 의심자(28만명) 중 정보활용동의자에 대해 치매안심센터에 직접 연계

## ... 국민 건강관리

## 만성질환 관리체계 구축

2025년, 우리나라는 노인인구의 비율이 20.3%로 초고령사회로 진입 예정이고, 노인의 89.4%가 1인당 평균 2.7개의 만성질환을 보유할 것으로 예상됩니다. 특히 고혈압과 당뇨병 환자는 지속적으로 증가 추세를 보이지만 각 질병에 대한 조절률이 48.7%, 24.5%로 관리에는 미흡한 실정입니다. 이에, 공단은 환자 중심의 포괄적 만성질환 관리체계를 구축, 시행한 결과 전담관리 환자는 전년 대비 21.6% 증가, 약 56만명으로 확대 하였습니다.



구분	추진실적	성과
건강정보 제공 확대	· 만성질환자 합병증 예방을 위한 맞춤형 안내문 및 대상자 확대 · 건강교실·자조모임 콘텐츠 제작 등 운영 확대 · 47가지 증상별 자가관리 또는 의료시설 이용 선택 정보 제공	참여자 14.8만명 증가, (전년대비 10.8% ↑)
자가측정기 활용 강화	· 혈압 및 혈당 자가측정기 15.6만명에게 배부 · AI콜을 통한 신체활동데이터 자동 기록서비스 제공 · 환자 혈압·혈당·걸음 수 등 자가측정 184만 건	자가측정 184만 건 (전년대비 71.4% ↑)
일차의료기관 지원 확대	· 직능별 제공자(의사, 간호사, 영양사) 교육 강화 · 1:1 맞춤형 상시지원 시스템 운영 · 민관 협업을 통한 만성질환 관리교재 다각화	일차의료 만성질환관리 사업 참여자 10만명 증가 (전년대비 21.6% ↑)

## 성 과

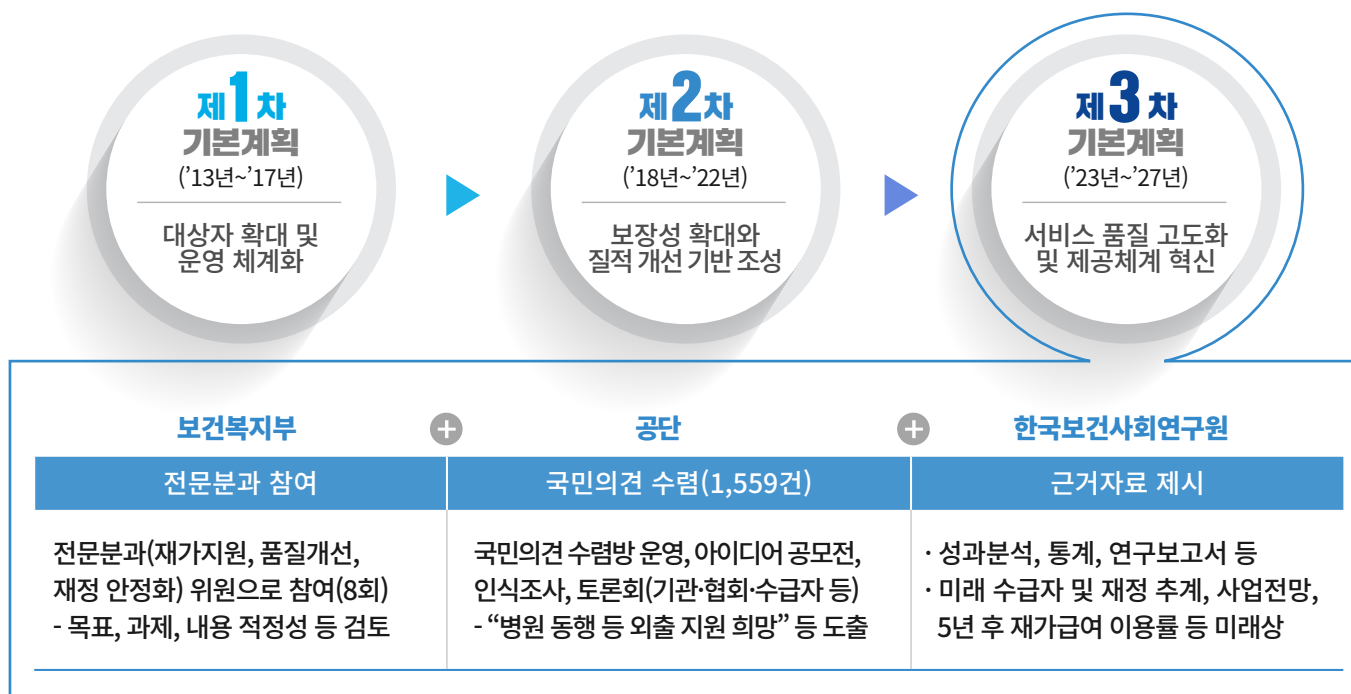
일차의료 만성질환관리 시범사업 참여자의 서비스 참여 후 조절률\* 개선  
**혈압12.0%p, 혈당2.1%p**

\*일차의료 만성질환 관리 시범사업 참여자의 서비스 참여 후 혈압, 혈당 수치가 정상 수치로 개선된 참여자 비율

## ... 장기요양보험 사업

## 장기요양보험 사업

노인장기요양보험은 '08.7월 도입되어 개인과 가족의 책임에 의지해온 노인 돌봄을 사회적 지원 과제로 전환하는데 크게 기여하였습니다. 장기요양 수급자는 '08년 21.4만 명(노인인구의 4.2%)에서 '22년 101.9만명(10.9%)으로 지속 증가하였습니다. 장기요양기관은 재가기관 2.1만 개소, 입소시설 6천 개소 등 약 2.7만 개소('22년)로 제도 초기('08년 8천 개소) 대비 큰 폭으로 증가하였으며, 장기요양기관에 근무 중인 요양보호사도 60.1만 명으로 제도 초기('09년 18만 명) 대비 크게 증가하였습니다.



## 성 과

- 적정 보험료 확보, 선제적 중장기 지출효율화 계획 수립·추진을 통해  
**3년 연속 장기요양 재정 흑자 달성('22년 1.4조)**
- 노인인구 천만시대를 준비하는 새로운 중장기 계획인 제3차 장기요양기본계획 수립 지원으로  
**질적 도약기반 조성**

## 04

지역사회  
거주지원 강화

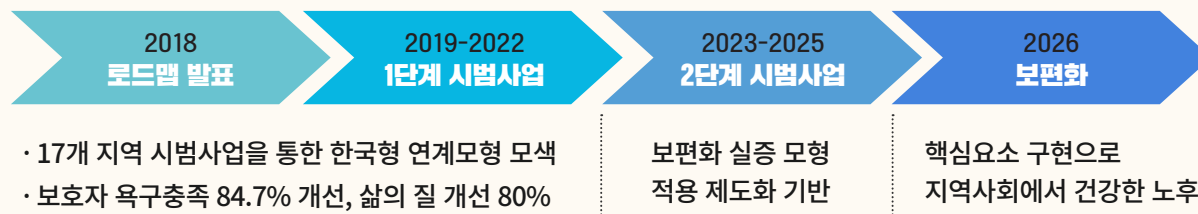
지역사회에서 계속적 거주를 위한 의료·요양·돌봄 제도 간 연계기반 강화 모델을 설계하고 있습니다. 아울러 재택의료센터 도입과 함께 맞춤형 재가서비스 이용체계를 구축하였고, 지역사회 취약계층의 건강보장을 위한 적극적인 보건의료지원을 펼치고 있습니다.



### 지역사회 의료·요양·돌봄 연계기반 강화

국민건강보험공단은 어르신들이 살던 곳에서 노후를 보낼 수 있도록 지역사회의 의료, 요양, 돌봄 기관과의 통합적 연계를 강화하고 있습니다. 이미 2단계에 걸친 통합돌봄 시범사업 참여로 제도화 기반을 마련 중이며, 2022년에는 28개소의 재택의료센터 도입으로 장기요양 수급자의 의료적 욕구 해소 기반을 마련했습니다.

#### 의료·요양·돌봄 연계기반 강화 로드맵







#### 장기요양 어르신 집으로 찾아가는 재택의료센터 도입

탄탄한 서비스 모델 설계	장애요인 극복
<ul style="list-style-type: none"> <li>· (대상) 재가 거주 장기요양 1~4등급 수급자</li> <li>· (참여기관) 28개 병·의원(재택의료팀 구성)</li> <li>· (제공인력) 의사·간호사·사회복지사 등</li> <li>· (서비스) 방문진료, 방문간호, 자원연계 등</li> </ul>	<ul style="list-style-type: none"> <li>· (병원) 재택의료 필요성 공감, 현실적 수가 필요</li> <li>· 공공의료원 평균인건비 분석 등 합리적 수가 마련</li> <li>· (정부) 재택의료사업에 병의원 참여 저조 우려</li> <li>· 방문진료 우수기관·지자체 간담회 등 참여 설득</li> <li>· (공단) 수급자 참여 저조 가능성</li> <li>· 타깃(1·2등급자 우선) 안내, 병의원·지자체 등 홍보</li> </ul>

### ●●● 맞춤형 재가서비스

국민건강보험공단은 맞춤형 재가서비스를 통해 집에서 적절한 돌봄이 이루어질 수 있도록 빈틈없는 맞춤형 이용체계를 구축하고 있습니다. 특히, 노인의 56.5%는 거동이 불편해지더라도 현재 살고 있는 집에 거주를 희망한다는 조사결과를 반영해, 지역사회 중심 공적 돌봄을 강화하고 다양한 서비스를 제공하고 있습니다. 2022년 재가서비스 이용률은 77.261%로 해마다 증가하고 있는 추세입니다.

#### 필요한 서비스를 집에서 이용할 수 있도록 재가서비스 다양화 및 가족 지지체계 강화

구분	추진실적	성과
	<b>통합재가</b> · 기관 확대(21개소 ↑)로 수급자 니즈 충족 및 지역 간 서비스 불균형 해소 · 정부·지자체·공단 간 협업으로 사업 제도화(법률개정(안) 입법발의, '22.1.)	<b>이용자 확대 전년대비 11.4배</b>
	<b>이동지원</b> · 시범지역 확대(4→6곳), 서비스 차량 확대(공공차량 43 → 107대 · 택시) · 작성서식 간소화 및 청구 효율성 향상을 위한 전산개발(2종) → 전년대비 참여기관 87.5% ↑, 이용건수 94.0% ↑	<b>이용자 만족도 전년대비 11.6% ↑</b>
	<b>단기보호</b> · 단기보호 시범기관 68개소 확충(총 263개소, 전년대비 34.9% ↑) · 최초로 치매가족휴가제와 연계 시행으로 서비스 제공기관 76.6% 확대, 이용자 26.0% 증가	<b>보호자 만족 97.9% 부양스트레스 46.4% ↓</b>
	<b>돌봄 가족 지원 강화</b> · 개별상담(6회), 총 12,226회 · 미술요법 등 집단상담(4회), 총 742회	<b>서비스 전·후 변화 부양부담 5.7점 ↓ 우울감 3.4점 ↓</b>

#### 성 과

- 맞춤형 수급자 관리 강화 등으로 재가급여 이용자 **전년대비 13.1%(745천명, 86천명 ↑)** 증가
- 가족 지지체계 강화, 24시간 돌봄 확대 등 서비스 다양화를 통해 재가수급자 선택권 확대

### 지역사회 취약계층 동반성장

국민건강보험공단은 최저보험료 인상으로 지자체의 저소득 취약계층에 대한 지원이 축소됨에 따라 전국 202개 지자체와 함께 최저보험료 세대 지원 관련 조례 개정에 참여해 제도적인 장치를 마련했습니다.



#### 위기아동 발굴지원

만 6세 미만 아동 중 최근 1년 이상 병원에 가지 않은 아동,  
구타의심·피명 등 외상 상병 유무 확인 (519만 건)



#### 취약계층 (청소년)

- 저소득 취약계층 및 학교밖 청소년 대상 보건위생용품세트 지원(2,000명)
- 보육원 보호 종료 청소년 자립준비를 위한 세어하우스 거주 물품 및 취업 지원(112명)



#### 안전망 강화

고독사 예방을 위해 65세 이상 독거노인 대상(14,990명)  
주 2회 안부전화 및 물품 지원



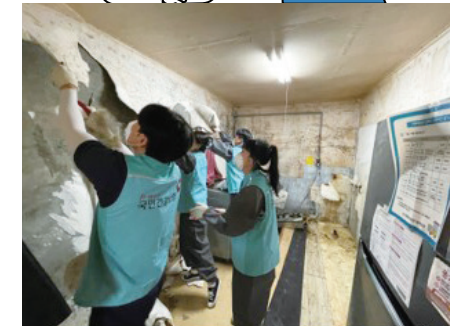
#### 진료비 지원

- 의료소의 계층 수술비 지원 - '21년(55명, 130,560천원), '22년(63명, 162,843천원)
- 언어 · 발달 지연 아동 성장발달 지원 - '22년(124명, 14,374천원)



#### 돌봄사각지대 환경개선

- 장례문화진흥원 협업으로 무연고 사망자 장례지원 및 공동장례 운영(20명 장례완료)
- 돌봄사각지대 환경개선을 위한 연합봉사 실시(2,872세대 지원)





## 지역상생 동반성장

### 지역사회와 함께 성장하는 국민건강보험공단



지역사회 연합봉사: 쾌적한 주거환경 만들기

저소득 주거취약계층(장애인 및 독거노인등) 세대의  
안전과 질병예방을 위한 주거환경개선 지원



우리동네 마을관리소

어르신들이 평소 살던 동네에서 건강하고  
소외받지 않는 생활을 영위할 수 있도록  
주민 생활밀착형 서비스 및 취약계층 돌봄 후원



푸른등대 장학금

강원지역 대학생 장학금 지원을 통해  
지역사회 인재 육성 및 지역상생 · 협력 강화



원주역 천사기부계단

원주역(상·하행선) 천사기부 계단 설치,  
계단 이용 적립금 조성 및 후원 등  
▶ 계단이용 1인당 10원 적립 후 취약계층 후원(5,600,000원)



건이강이 Scale-up

기술개발지원금 확대(1 → 1.9억) 및 컨설팅·멘토링 등  
지원으로 보건·복지·환경 벤처기업 성장 기여



## 취약계층 돌봄지원

### 취약계층과 함께하는 국민건강보험공단



건이강이 사랑나눔상자

코로나19로 인한 학교 및 청소년 돌봄 시설의  
급식 중단에 따른 결식우려 아동·청소년들에게  
간편 식료품 긴급 지원



건이강이 육아용품상자

저출산 문제 해결 참여 및 저출산 취약계층 가정에  
육아용품 후원을 통해 삶의 질 향상 기여



작은공부방

저소득 가정 양육 부담 완화 및 건강한 미래세대 양성  
▶ 겨울 방과 후 체험교실 참여인원: 45개소, 763명('22년)



무연고 사망자 장례지원 버스 후원

무연고 사망자 장례지원을 위한  
간이빈소를 갖춘 이동 장례버스 제작  
▶ '운구용 버스(1대)' 후원 및 장례의식 진행,  
화장시설 운구, 화장, 유골 보관(5년)까지 공영장례 지원



여성용품 지원사업

저소득 취약계층 여성 청소년을 위한 보건위생용품 후원  
▶ '22년 「건이강이 핑크날개 상자」 후원사업, 2000(개) 지원



의료봉사

의료시설의 접근도가 낮은 지역, 진료환경이 열악한  
지역과 지자체, 지역사회단체 등의 추천으로 선정된  
지역을 찾아가는 수혜자 중심의 의료봉사

## 05

안전한  
시설환경 조성

국민의 건강과 재산을 보호하기 위해 선제적인 재난대응 시스템을 구축하였습니다. 특히 재난 예방 및 복구에 집중하여 공단의 재난 관리 역량을 보다 강화하기 위해 최선을 다하고 있습니다.

●●● 재난대응  
추진전략 수립

최근 코로나19와 카카오 먹통사태 등 각종 재난 발생으로 인해 공공기관의 재난 관리 역량 강화에 대한 요구가 커지고 있습니다. 따라서 공단은 연간 900만 명에 달한 공단 방문자의 안전과 국민의 건강 및 일상 회복 지원을 위해 재난대응 추진전략을 수립하고 있습니다.

## 추진목표

공단 역량을 활용한  
선제적 재난대응으로  
국민의 생명·재산 보호

재난안전  
관리체계  
고도화

예방중심  
재난관리

대국민  
재난 복구지원

추진체계 강화	<ul style="list-style-type: none"> <li>· 안전업무 전담 49명 배치</li> <li>· 안전보건 전문교육 실시(총 21명)</li> <li>· 안전예산 '21년 대비 35.8% 증가, 17,611백만원 증액</li> <li>· 안전 교육·훈련·홍보비 169% 증가(86→231백만원)</li> <li>· 시설개선비용 34% 증가(27,736→37,140백만원)</li> </ul>		
매뉴얼 고도화	<ul style="list-style-type: none"> <li>· 안전사고 매뉴얼 신설</li> <li>· 사고 조사방법 및 재발방지 대책 수립 등 조치사항 구체화</li> </ul>	<ul style="list-style-type: none"> <li>· 위기관리 매뉴얼 개정</li> <li>· 사이버 침해사고 대응조직 역할 일원화</li> <li>· 감염병 예방 행동수칙 현행화</li> <li>· 자위소방대 구성 세분화</li> </ul>	<ul style="list-style-type: none"> <li>· 안전보건관리규정 개정</li> <li>· 안전보건 상위 법령 변경사항 반영 11개 조문 개정</li> <li>· 사고의 정의 확대(3→5종)</li> </ul>

## 성과



안전보건경영시스템(ISO45001) 국제표준 인증 유지  
→ 본부·지역본부·인재개발원 전체 적합 판정

### ●●● 예방중심의 재난관리

#### 체계적인 이용시설 보호계획과 안전사고 사전 예방

국민건강보험공단은 전 국민 건강정보 최다 보유기관으로서, 「국민건강보험 정보시스템」은 행정안전부 국가핵심기반으로 지정돼 있습니다. 전 국민에게 중단없는 건강보험 서비스를 제공하기 위해 사옥안전은 물론 각종 재난에 대비한 철저한 사전예방활동에 최선을 다하고 있습니다.



##### 대상확인

- (통신망 강화) 전국 지사 ↔ 본부 통신망 사업자 이원화 업무·전화 등 2회선 운영
- (외부기관 연계) 금융결제원 전용 통신망 구성, 재난 상황에도 보험료 수납·환급 가능



##### 정전·화재

- (점검강화) 일·월·연간 전산 현장 순회 점검 → 누수, 불량부품 등 638건 즉시 조치
- (클린데이) 전산동 바닥 분진 제거, 왁스 코팅 등 정전기 방지 환경 개선 연 4회 실시



##### 테러 방지

- (합동훈련) 민관군경 테러대응협의체 훈련 → 화생방·드론 등 신종테러 대응훈련 2회 실시
- (청사방호) 불법진입 시 현장대응, 스마트차량 출입통제 대책 등을 포함한 청사방호계획 보완



##### 정보 보안

- (전문가 확보) 외부 침해위험 분석전문가(2명) 확보 → 해킹 시도 6,613건 100% 차단 성공
- (DB 암호화) 국정원 인증 최신 알고리즘(ARIA-256) 적용으로 비인가자의 데이터 유출 방지
- (점검·훈련) 전 부서 정보보안감사 실시(최초), 악성메일 대응훈련(연 2회, 전년대비 대응률 0.22%p ↑)



##### 정보 보호

- (체계정비) 내부규정(14종) 일제 정비, 주요 업무별 개인정보 수집·동의 서식(44종) 전면개정
- (보호강화) PC 워터마크 도입, 개인정보 파일 자체 영향평가 실시 및 열람사유 소명 강화
- (인식제고) 맞춤형 교육 확대, '개인정보 보호의 날' 캠페인 실시(매월) 자가진단 점수 98.1점(9.6% ↑)

#### 성 과

‘통합방위유공 우수기관’ 국방부장관 표창  
대국민 이용시설 안전사고 발생 → 4년 연속 ‘Zero’ 달성



### ... 대국민 재난복구

국민건강보험공단은 전 국민 건강보험제도를 바탕으로 정부 방역정책 지원에 선도적인 역할을 수행하고 있습니다. 의료시설 및 기관의 수도권 집중이라는 현실 속에서 팬데믹 재난 상황을 맞이한 경험을 토대로 중앙정부와 의료기관의 협력기관으로서 시설 장비 등 국고지원 및 의료비, 사회보험료 지원을 통해 재난상황 복구에 최선을 다함으로써 국민의 건강과 재산을 보호하고 있습니다.



#### 긴급치료 병상 확충

기저질환자, 소아 등 고위험군 중증환자 긴급치료병상 확충 지원  
- ('21) 288병상, 696억 → ('22) 424병상, 1,054억 ... 전년대비 47% 병상 추가



#### 격리치료 병상 확충

지역 거점·감염병 전담병원, 정신의료기관 중등증환자 치료 병상 확대 지원  
- ('21) 16,390 → ('22) 29,063병상...지방 거점병원 병상 82% ↑ (1,161 → 2,118개)



#### 의료장비 구매·대여

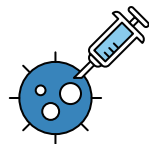
의료장비 확보가 어려운 의료기관 대상 중증환자 치료 필수장비인 에크모,  
인공호흡기 등 장비 구매(171대) 및 대여(17대) 지원



#### 격리·치료시설

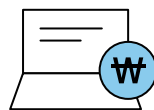
임시생활·생활치료시설 누적 18개소 운영 ... 공공기관 최다, 누적 입소 17만 명

### 성과



## 88%

코로나19 사망률  
전년대비 88% 감소



## 114%

의료비 지원 전년대비  
114% ↑



## 29만 세대

사회보험료 지원 세대  
전년대비  
월평균 2만 세대 ↑



## 94%

백신부작용  
피해 지원 처리율  
전년대비 71%P ↑

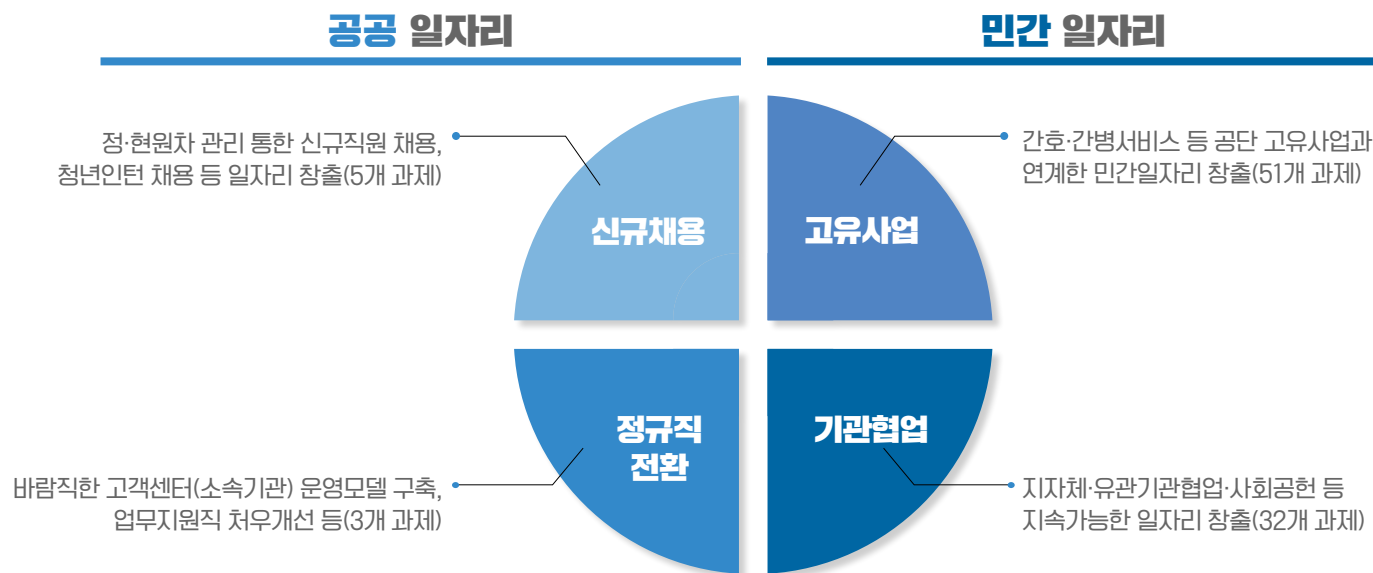
## 06

## 사회적 형평성을 고려한 일자리 창출

사회적 요구에 따라 양질의 공공일자리와 민간일 자리를 발굴하여 고용노동부로부터 공단의 노력을 인정받았습니다. 또한 공단은 비정규직의 정규직 전환을 추진 할 예정입니다.

### ●●● 일자리 창출과 고용의 질 개선

국민건강보험공단의 변화하는 일자리 환경과 사회적 요구에 맞춰 일 자리를 창출하고 고용의 질을 개선하고 있습니다. 2021년에는 비핵심 단기 일 자리가 감소하고 일과 가정의 양립이 가능한 정규 일 자리의 요구가 증가했고, 2022년에는 핵심업무를 중심으로 한 일 자리 창출과 일 자리의 질 향상을 지속적으로 추진하였습니다. 이를 통해 공공 및 민간 일 자리 20,676개를 창출하였습니다.



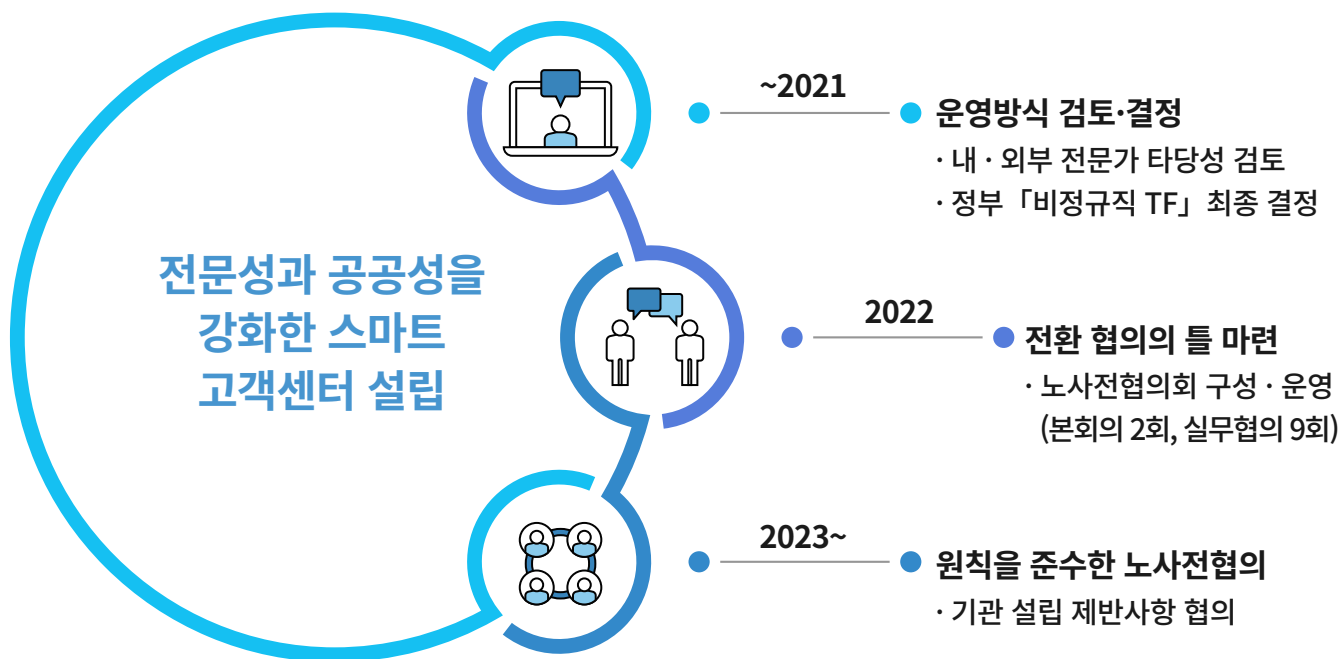
### 성 과

- 청년인턴 직무확대·역량강화 → 취업연계(320명)
- 466명 청년 신규채용 목표 대비 1,015명으로 목표 대비 217.8% 초과 달성

- 신규사업(31건) 및 신규일자리(4,401명)· 정규직(5,240명) 창출
- 고용노동부 일자리 창출 정부포상 국무총리 표창 수상

### 정규직 전환 노력

국민건강보험공단은 그동안 민간에 의해 위탁 운영되어 온 고객센터를 공단 소속기관으로 전환하고자 노력해 왔습니다. 향후 정부가이드라인과 정책방향을 준수하며 노사전협의회의 협의를 거쳐 추진할 예정입니다.



#### 노사전협의회 구성 및 운영

기관·근로자 대표 및 전문가 선출  
중립적 외부전문가 위원 구성  
효율적 운영체계 구축

#### 바람직한 고객센터 운영모델 마련

현황진단 및 이해관계자 의견 수렴  
고용안정 및 공정채용 프로세스 마련

#### 고객센터 노조 갈등 조정

공단·고객센터 노조 대면 협의(13회)

#### 선행기관 사례 조사

정부부처와 지속적 소통  
선행기관 협의회 운영 사례조사  
(15개 기관)

### 성 과

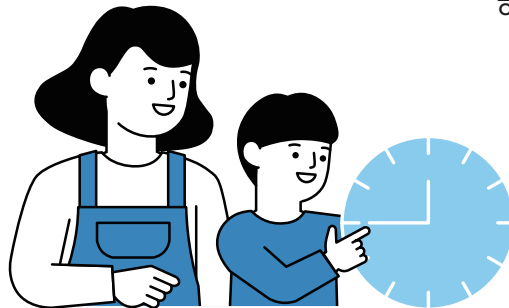
노사전협의회의 합리적 구성운영 및 운영모델안 설계를 통한 객관적 판단근거 마련



## 07

일가정 양립  
조직문화 구현

14년 연속 '가족친화인증기관' 인증을 획득한 공공기관으로서 일가정 양립 조직문화를 지속적으로 유지하기 위한 노력을 기울이고 있습니다. 육아휴직 이용을 장려하고 가족 돌봄 휴가를 확대하는 등 임직원들의 복리후생에 힘쓰고 있습니다.

... 가족친화적  
직장문화 선도

국민건강보험공단은 일·가정 양립 조직문화를 구현하기 위해 가족친화적 직장 문화를 선도하고 있습니다. 공공기관 최초로 14년 연속 '가족친화인증기관' 인증을 획득하여 공단의 워라벨 문화를 지역사회에 확산시켰습니다.

공공기관 최초 14년 연속 가족친화기관 인증 등  
선도기관 이미지 제고



워라벨 문화 우수성 확인 및  
지역사회 플랫폼 활용 우수사례  
공유·확산

워라벨DAY 캠페인 지속 추진 등 업무 집중 환경 조성



관련업무 시간단축

58.1만(개선 전)→32.2만 시간(개선 후)

연간 업무량 25.9만 시간 절감

제도개선 및 맞춤형 교육 실시



육아돌봄 지원 제도 개선

채용형 단시간직원의 육아기  
근로시간 단축 허용 가족돌봄휴가 확대

양성평등 맞춤형 인식교육(총 4,712명)

## 성 과

임신·출산, 육아지원 만족도  
전년대비 2.5%p ↑  
'21년 73.1% → '22년 75.6%

육아휴직 이용자 증가  
전년대비 25.9% ↑  
'21년 1,014명 → '22년 1,277명

남성육아휴직 이용자 증가  
전년대비 74.8% ↑  
'21년 127명 → '22년 222명



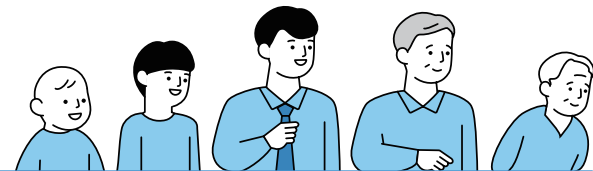
### ●●● 맞춤형 복리후생

공단은 직원의 복리후생을 위해 연령대 및 세대별 수요자 맞춤형의 복리후생 제도를 마련하고 있습니다. 연령별, 세대별로 차별화되는 수요자인 직원의 이해와 요구를 분석해 공단이 직접 지원하는 한편, 민간 및 지자체와 협력하여 비예산 프로그램을 운영하여 직원복지를 연계하고 있습니다. 이러한 노력의 결과, 복리후생 만족도는 전년 대비 5.3%포인트 상승하여 2022년도에는 71.5%에 달하였습니다.

#### 연령대별 수요자 맞춤형의 합리적 복리후생 추진과제 발굴

주요 추진과제 발굴		세부 실행과제별 추진내용	
30대	① 가족친화환경 조성	· 육아기(임신·출산·양육) 원스톱서비스 · 경조 토탈서비스 신청과정 간소화	임·출산 및 경조사 용품 즉시 지원(수시)
50대	② 은퇴예정자 예우	헌신에 대한 보답 및 노후설계 지원	문화·교류 및 은퇴지원 행사(3~11월)
전직원	③ 건강관리기반 조성	근골격계 예방용품 맞춤지원	최신 트렌드 반영 예방용품 지급(4월)
상생협력	④ 근무의욕 고취	고품질 문화여가 활동 지원	민간 제휴·협력 복지플랫폼 운영(수시)

#### 연령대 및 직무 특성에 따른 직원 Needs를 반영한 제도 운영



구분	직원 Needs	주요 반영내용
MZ세대	· 코로나 완화에 따른 여가 지원 프로그램 운영 · 지역사회 이색 체험 활동 기획 운영	· 반려동물 동반 시설(27개) 최초 도입 등 휴양소 확대 · 공단 캐릭터 활용 도예, 베이킹 등 체험 1,390명 참여
생애주기 지원 (출산·사망)	· 임·출산 지원용품 품목 개선(선호도 반영 지원) · 심층상담(1:1) 대학입시 컨설팅 제공 · 경조사 통합지원 서비스 제공	· 지원용품 지급 전년대비 151건 증가(638→789건) · 컨설팅 대상자 확대(67→80명)로 수시·정시 상담 · 장례용품 패키지 개선 및 토탈서비스 신청과정 간소화



## 08

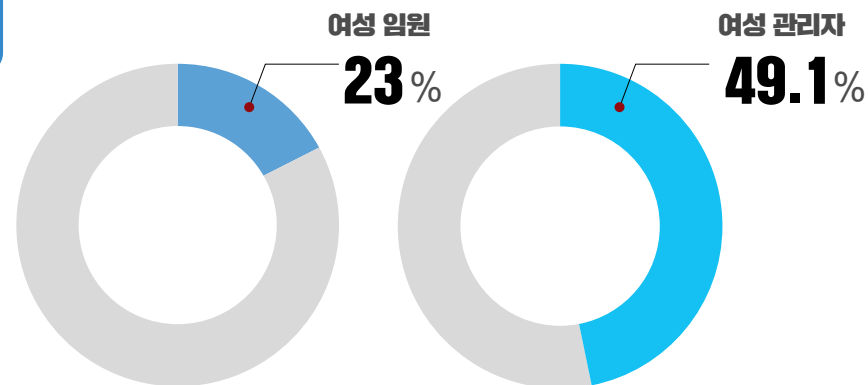
다양성 존중 및  
인권경영 실현

다양성을 존중하는 조직문화에 필수적인 양성평등을 구현하기 위해 여성의 경영 참여를 적극적으로 독려하고 있습니다. 또한, 사내 인권 전문가를 육성하고 중장기 로드맵을 구축하여 기관의 인권경영 리더로 도약하기 위해 최선을 다하고 있습니다.

## ... 여성대표성 제고

국민건강보험공단은 여성 인력의 비율이 높아지는 반면 고위직급에는 여성 인력의 비율이 낮은 편이었습니다. 이에 공단은 여성 인력을 핵심 부서에 적극적으로 발탁하여 실질적인 양성평등의 가치를 구현하기 위해 노력하였고 일·가정 양립 분위기를 확산하는 등 여성의 역량 개발을 독려하였습니다.

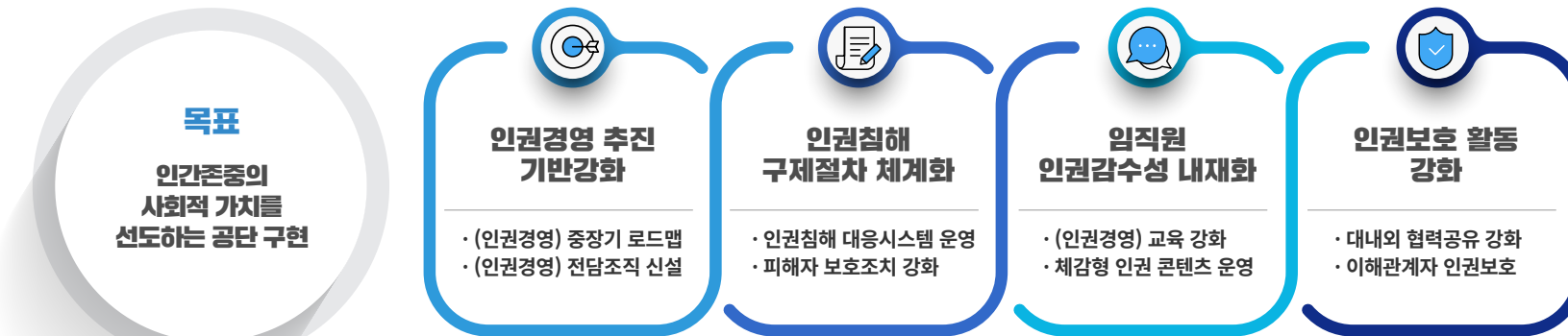
구분	추진내용	2020년	2021년
목표	여성관리자 정부 목표율	25.4%	26.6%
	여성관리자 자체 목표율	27.1%	29.0%
실적	여성관리자 비율	36.8%	43.2%
	여성 고위관리자 비율(1급/2급)	13.2% / 31.7%	17.5% / 43.6%

2022 여성임원 임명 및 여성관리자  
목표 초과 달성

## ... 인권경영

## 평등과 존중을 일상으로, 인권침해 ZERO 실현

공단은 2022년 인권 거버넌스를 구축을 시작으로 2025년 이후 사내 인권 전문가를 육성함으로써 공공기관 인권경영 리더로서 도약하기 위한 중장기 로드맵을 제시했습니다.



## 인권경영 현장

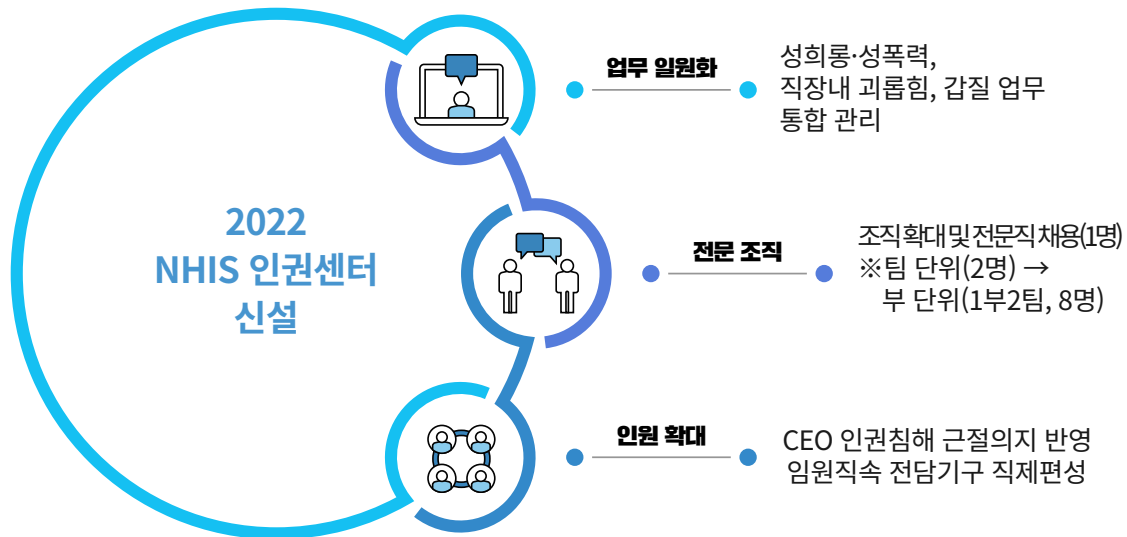
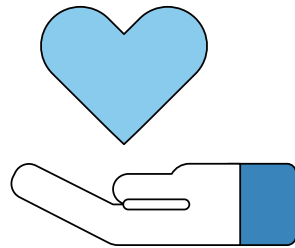
우리는 국민보건 향상과 사회보장 증진으로 인간다운 생활과 삶의 질 향상을 통해 건강보장 실현에 앞장서고, 국가와 국민이 우리에게 부여한 설립 목적과 인권 수호를 위해 사명을 다한다. 이를 우리는 기관의 모든 경영활동 과정에서 임직원이 준수해야 할 행동규범, 가치판단 기준으로 다음과 같이 인권경영을 선언하고 그 실천을 다짐한다.

- 하나 우리는 인간으로서의 존엄과 가치를 존중하며, 인권경영을 최우선으로 한다.
- 하나 우리는 인종, 피부색, 성별, 학력, 연령, 종교, 지역 등의 이유로 어떠한 차별도 하지 않는다.
- 하나 우리는 가입자, 공급자, 유관기관 등을 포함한 협력회사, 지역사회 등 모든 이해관계자의 인권을 존중한다.
- 하나 우리는 국민의 건강권이 침해받지 않도록 필요한 서비스 제공을 위해 최선을 다한다.
- 하나 우리는 직원의 결사 및 단체교섭 자유를 보장한다.
- 하나 우리는 직원에게 쾌적하고 안전한 근무환경을 제공한다.
- 하나 우리는 차별 없는 평등한 국민건강보험 및 노인장기요양보험의 보장성 강화에 최선을 다한다.
- 하나 우리는 노인, 여성, 아동, 장애인, 다문화 가정, 북한이탈주민 등 사회적 약자의 권익보호를 위해 최선을 다한다.
- 하나 우리는 인권침해를 사전에 예방하며 적극적인 구제를 위해 노력한다.
- 하나 우리는 모든 인류의 건강과 행복을 위한 보편적 의료보장(UHC) 확산에 노력한다.



### ●●● 인권 리스크 관리

국민건강보험공단은 2022년 1월, 인권 리스크 해결을 위한 전담기구 ‘NHIS인권센터’를 설립해 운영하고 있습니다. 공단은 이사장의 인권침해 근절 의지를 반영해 NHIS인권센터를 임원 직속 전담기구로 직제에 편성하고, 인원과 조직을 확대해 그동안 분산돼 있던 인권침해 관련 업무를 일원화하여 상담부터 신고, 조사, 사후 지원에 이르기까지 통합관리하는 원스톱 고충처리시스템을 구축하게 되었습니다.



#### One-Stop 고충처리시스템 구축

**1 상담**

시공간 제약 해소를 위한 이메일 상담 창구 신설 공단 대표계정(helpmetoo)

**2 신고**

신고인 편의 신고 채널 운영  
※ 유선, 헬프라인(홈페이지), 앱신고편의 UP, 모바일 신고 도입

**3 조사**

전문성·공정성 제고를 위한 인권외부전문가 조사 참여 인권침해 사건(22건) 합동 조사

**4 지원**

피해자 일상회복을 위한 상담 및 의료비 지원(1백만원) 전문상담기관 MOU체결·지원

### 성 과

인권존중문화 확산 유공 국가인권위원회위원장 표창 수상(2022.12월 인권보호담당자)



# 지배구조

공존의 가치를 만드는 NHIS

# 04

이해관계자 인터뷰  
윤리경영의 실천 및 모니터링 강화  
이사회 투명성과 전문성 강화  
이해관계자 소통 참여 확대  
재무 건전성 및 재무 리스크 관리



고려대학교  
경영대학 교수  
김창기

### 현 시점에서 본 국민건강보험공단의 ESG경영

국민건강보험공단의 ESG경영은 아직 시작 단계라고 볼 수 있습니다. 물론 이것은 보험공단만의 문제는 아니고, 우리나라 공공기관 대부분의 상황이 비슷합니다. 다행인 것은 공단의 2023년도 ESG경영 추진계획안을 보면, 굉장히 정교하게 작성되어 있고 준비작업도 꼼꼼히 하고 있습니다. 그 안대로 실행하느냐의 문제는 있지만 계획 자체는 대단히 긍정적입니다. 보험 관련 회사의 본질은 리스크 관리이며, 공단도 결국은 리스크 관리가 중요합니다. 건강관련 리스크를 예로 들면, 최근 기후변화로 인한 질병 확산은 국민건강에 악영향을 끼치고 결국 건강보험금 지급이 늘어나게 됩니다. 따라서 공단사업 뿐만 아니라 기후변화에도 관심을 가질 필요가 있습니다. 재해나 재난 역시 마찬가지입니다. 지배구조 역시 윤리경영이나 책임경영에 소홀히 할 때 위험요소가 될 수 있으며, ESG 관련 리스크도 결국 공단의 손익은 물론 나아가 국민건강생활에도 영향을 끼칠 수 밖에 없으므로 반드시 적절한 대응이 필요합니다.

### 향후 건강보험공단 ESG경영을 위한 리스크 대응 방안

공단은 공공기관으로서 ESG경영을 통해 우리 사회에 이바지할 책임이 있습니다. 국민건강보험공단도 결국은 보험회사이다보니, 리스크 관리를 잘못한다는 것은 경영을 잘못한다는 것을 의미합니다. 따라서 민간 또는 글로벌 손해보험사의 ESG경영을 벤치마킹할 필요가 있습니다. 자체적인 탄소중립의 투자나 노력은 물론이며, 사회취약계층에 대한 보험혜택을 마련하거나 사회공헌활동도 좀 더 확대해야 합니다. 또한 지배구조 측면에서는 윤리경영에 대한 보다 엄격한 기준을 확립할 필요가 있습니다. 참고로 외국 보험회사는 ESG 가이드라인에 뇌물 및 부패방지 조항이 포함되기도 합니다. 우리의 국민건강보험제도가 글로벌 수준인 만큼 ESG 경영과 지배구조 또한 눈높이를 높게 가질 필요가 있음을 강조하고자 합니다.



기획조정실  
대외협력부 팀장  
이은경

### 국민건강보험공단의 윤리경영을 위한 전사적인 노력

우리 공단은 그동안 직원들의 꾸준한 노력을 통해 8년 연속 윤리경영 최상위 기관으로 선정되었습니다. 윤리경영이란 것이 한 순간에 완성되는 것이 아닐뿐더러, 방심하는 순간 그간의 노력이 순식간에 무너질 수도 있기 때문에 더욱 더 값진 결과라고 생각합니다. 하지만, 2022년에 예기치 못한 사고가 발생했고, 공단은 비상대책위를 조직하여 전사적으로 이 사건을 발 빠르게 대응하는 동시에 부패방지경영시스템(ISO37001), 준법경영시스템(ISO37301)을 보완하고 이를 통해 ISO인증을 받기도 하였습니다. 특히, 윤리 위험 등 공단의 잠재적 위험을 체계적으로 관리하기 위하여 3선 모델에 기반한 전사적 위험 관리 모델을 확립하여 1선은 모든 담당부서에서, 2선은 기획조정실과 본부 각 실이, 3선은 감사실에서 각각의 역할과 책임을 수행함으로써 빈틈없는 위험예방을 위해 노력하고 있습니다.

### 청렴과 인권 존중의 윤리경영을 통한 ESG경영 실현

국민들의 높아진 공공기관 윤리경영에 대한 기대에 효과적으로 대응하기 위해 공단에서는 윤리경영의 실천을 위해 최고 경영진의 의지를 반영한 윤리강령을 모든 임직원이 지속적으로 숙지하도록 이사장을 중심으로 반부패·청렴윤리·인권보호·이해충돌방지 등 리스크 요인에 대해 철저히 관리 감독하고 있습니다. 또한 타인의 인권을 침해하지 않도록 경영활동의 인권정책선언, 인권영향평가 실시, 피해자에 대한 구제절차의 제공 및 교육 등으로 인권보호에 노력하고 있습니다.

윤리경영시스템이 효율적으로 작동하여 청렴윤리·인권문화가 정착할 수 있도록 하고 모든 이해관계자들의 인권이 보장될 수 있도록 노력할 것입니다.

## 01

윤리경영의  
실천 및  
모니터링 강화

공정한 윤리경영 환경을 조성하기 위해 모든 구성원이 함께 공단의 청렴도를 높이는 데 주력하였습니다. 특히 규범준수 및 부패방지에 용이한 윤리경영시스템을 구축하였으며 횡령사고 재발방지대책을 마련해 전사적인 위험 관리에 힘썼습니다.

## ... 윤리경영 전략

## 목표

투명하고 공정한  
윤리경영 실천으로  
최고 수준의  
청렴 공단 구현

## 성과

## 외부평가 &lt;신설&gt;

ISO37001·37301 인증  
청렴도평가·인권영향평가

## 내부평가·보상&lt;강화&gt;

부서평가 목표상향(90→92%)  
윤리인권실천 우수직원 포상

국민건강보험공단은 공공기관 중 유일하게 8년 연속 '종합청렴도 최상위 기관'에 선정되어, 대한민국 '건강보험 청렴윤리 브랜드'로 인정받았습니다. 이는 기관장의 강한 의지와 엄격한 관리로 모든 구성원이 함께 청렴윤리문화를 구축하고 실행, 전파, 확산까지 이어지는 선순환 윤리경영 환경 조성에 주력한 결과입니다.

## 추진전략과 추진과제

준법·윤리경영  
실천 강화

- 윤리경영 추진체계 강화
- 회계실회성 제고· 책임강화

이해충돌방지  
조기정착

- 이해충돌방지 인프라 강화
- 이해충돌 선제적 예방

기관운영  
투명성 제고

- 조직운영사업 투명성 제고
- 적극행정으로 알권리 확대

인권존중 문화  
정착·확산

- 인권경영 추진체계 강화
- 대내외 인권보호 활동 강화

## 윤리경영 총괄(본부)

윤리경영 추진

이사장

반부패청렴 추진

윤리위원회

윤리경영  
기획조정실반부패·  
청렴 감사실

반부패특별추진위원회

윤리경영협의체

반부패특별추진단

내부통제위원회(신설)

ESG경영추진단

이해충돌방지전담

윤리경영 추진


ESG전략수립·관리

제도정착 활동·교육

### ●●● 이해충돌 방지

국민건강보험공단은 이해충돌을 방지하고 공정한 직무 수행을 보장하기 위한 다양한 활동을 추진해 왔습니다. 공단 맞춤형의 이해충돌 방지 제도를 조기에 정착시키기 위해 중장기 로드맵을 수립하였습니다. 또한, 이해충돌 방지를 위한 전담조직을 설치하고 운영함으로써 제도의 원활한 이행과 안정적인 운영을 지원했습니다.

#### 이해충돌 방지 개선사항

	구분		개선사항
	공통	전부서	<ul style="list-style-type: none"> <li>· <b>개정완료 법</b> 재정운영위원회 운영규정, 업무협약 관리지침 등 총 15건 개정</li> <li>· <b>기준마련</b> 업무전반 이해충돌 요소에 자체 ‘확인·점검’ 기준 마련</li> </ul>
	기관운영	인사채용	<ul style="list-style-type: none"> <li>· <b>의무사항</b> ‘고위공직자 민간부문 활동내역’ 제출</li> <li>· <b>제한사항</b> ‘가족채용 제한 여부 확인서’ 기준 정비</li> </ul>
		계약관리	<ul style="list-style-type: none"> <li>· <b>지침마련</b> ‘수의계약 체결 제한 여부 확인서’ 제출 관련 기준 마련</li> </ul>
	주요사업	보험급여	<ul style="list-style-type: none"> <li>· <b>점검강화</b> 약가관련 직원 대상 보유 금융투자상품 거래내역 신고·심사 (72명 대상, 적정 판단)</li> </ul>
		장기요양	<ul style="list-style-type: none"> <li>· <b>전산정비</b> 위원 관리시스템 개선</li> <li>· <b>지침마련</b> ‘제척·기피·회피 확인서’ 의무화 규정</li> </ul>

### 성 과

#### 추진결과

#### 이해충돌 방지제도 운영규정 제정 ('22.4.29)

- 법상 신고의무사항 접수처리(69건)
- 사적이해관계자 신고(67건)
- 고위공직자 민간부문 활동(2건)

#### 성과

종합청렴도평가  
‘이해충돌방지제도 정착 노력’ 항목 85.8점  
**전체 기관 대비 15.9점 ↑**



## 02

이사회 투명성과  
전문성 강화

투명하고 합리적인 경영체계를 이어나가기 위해 이사회역의 역할을 적극 활성화하였습니다. 나아가 효율적인 이사회 운영을 위해 의사결정체계를 구축하였으며 이사회 운영 제도를 개선하였습니다. 공단은 앞으로도 이사회 운영 현황을 상시 공개하여 대국민 신뢰도를 더욱 향상시키겠습니다.



## ●●● 이사회 책임경영 전략 수립

국민건강보험공단은 공공기관의 경영 투명성 확보를 위해 거버넌스를 개편하면서 이사회를 활성화하였습니다. 특히, 비상임이사의 경영제언 및 참여형 경영활동을 강화하면서 보다 적극적인 역할을 통해 이사회역의 책임 경영을 실현하고자 합니다.

## 목표

이사회 활성화와 비상임이사  
역할 강화를 통한  
책임경영 실현

이사회 운영  
활성화

· 합리적 의사결정체계 구축

비상임이사  
직무수행 확대

· 경영제언 관리체계 개선  
· 참여형 경영활동 강화

이사회 운영  
투명성 향상

· 근로자 대표 참관제 운영  
· 이사회 직원참여 확대

## 이사회 운영성과

개최횟수	이사회 참석률	의결안건	보고사항	비상임이사 안건 사전심의	경영정보 제공
15회	87.3%	39건	9건	100%	38회



이사회 종합 만족도 95.1점 달성 (0.8점 ↑)

### ●●● 이사회 구성

국민건강보험공단 이사회는 이사장, 상임이사 5인, 비상임이사 9인, 감사 1인으로 구성되어 있습니다. 이사장과 이사는 「국민건강보험법」과 「정관」 등에 의거하여 사회보장과 보건 의료 분야에 대한 전문지식과 경험을 갖춘 후보를 선임하고 있습니다. 이사는 이사회에 부의된 안건의 심의와 의결에 참여합니다. 이사 중 상임이사는 「직제규정」에서 정하는 업무와 이사장이 지시하는 업무를 집행합니다. 비상임이사는 공단의 운영과 관련하여 특정 사안에 대한 감사를 요청할 수 있으며, 상임감사는 특별한 사정이 없는 한 이에 응하도록 규정하고 있습니다. 또한 감사는 「공공감사에 관한 법률」과 「공기업 준정부기관 감사운영규정」에 따라 공단의 업무, 회계 및 재산 상황을 감사하고, 그 의견을 이사회에 제출합니다. 이사장의 임기는 3년, 이사와 감사의 임기는 각각 2년이며, 경영실적 및 직무수행실적 등을 평가하여 1년씩 연임할 수 있습니다.



구분		성명/성별	기관명	현직명
이사장		정기석(남)	국민건강보험공단	이사장
상임감사		김동완(남)	국민건강보험공단	상임감사
비상임 이사	노동조합(1인)	이동호(남)	한국노동조합총연맹	부위원장
	사용자단체(1인)	류기정(남)	한국경영자총협회	전무
	시민단체(1인)	이인영(여)	경제정의실천시민연합	보건 의료위원
	소비자단체(1인)	강정화(여)	한국소비자연맹	회장
	농어업인단체(1인)	이성복(남)	전국농업기술자협회	(前) 회장
	노인단체(1인)	박용열(남)	대한노인회중앙회	부회장
	관계공무원(3인)	안상열(남)	기획재정부	복지안전예산심의관
	기획재정부 보건복지부 인사혁신처	정윤순(남)	보건복지부	건강보험정책국장
상임 이사	추천위원회 추천 (5인)	박용수(남)	인사혁신처	인사관리국장
		현재룡(남)	국민건강보험공단	기획상임이사
		-	국민건강보험공단	총무상임이사
		김선옥(여)	국민건강보험공단	징수상임이사
		이상일(남)	국민건강보험공단	급여상임이사
		홍영삼(남)	국민건강보험공단	장기요양상임이사

### ●●● 이사회 다양성

이사의 다양성을 확보하기 위해 가입자를 대표하는 6개의 단체에서 추천하는 6명을 비상임이사로 임명하고 있습니다. 또한 정부부처에서는 기획재정부, 보건복지부, 인사혁신처 등을 대표하는 비상임이사 3명이 공익 대표로 활동하며 국민입장에서의 정책 및 기관 운영에 대한 의견을 제시하고 있습니다.

\* 직장가입자 대표: 노동조합, 사용자단체

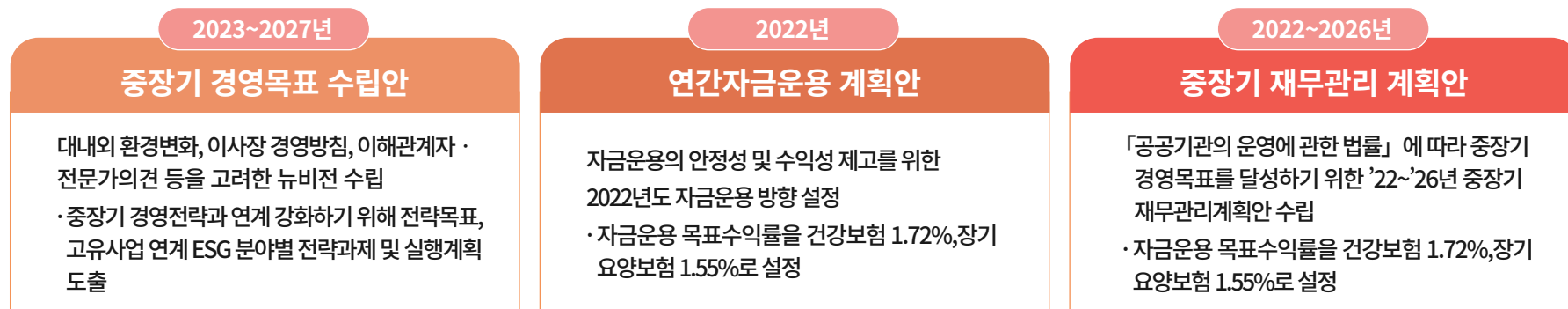
지역가입자 대표: 시민단체, 소비자단체, 농어업인단체, 노인단체

### ●●● 이사회 의결

국민건강보험공단 이사회는 기관의 최고 의사결정기구로서 역할을 수행하고 있습니다. 「국민건강보험법 시행령」 제11조와 제24조에 따라 사업운영 계획 및 공단 운영의 기본방침에 관한 사항과 건강보험 및 장기요양보험 사업의 예산 및 결산에 관한 사항 등을 심의 의결합니다. 또한 이사회 운영규정 제5조에 의거하여 연도별 주요업무 추진실적과 회계감사 결과 및 지적사항에 대한 조치계획 등을 보고하고 있습니다. 이사의 소집과 안건 상정은 정관과 이사회 운영규정에 의거한 절차를 준수하여 운영하고 있습니다.

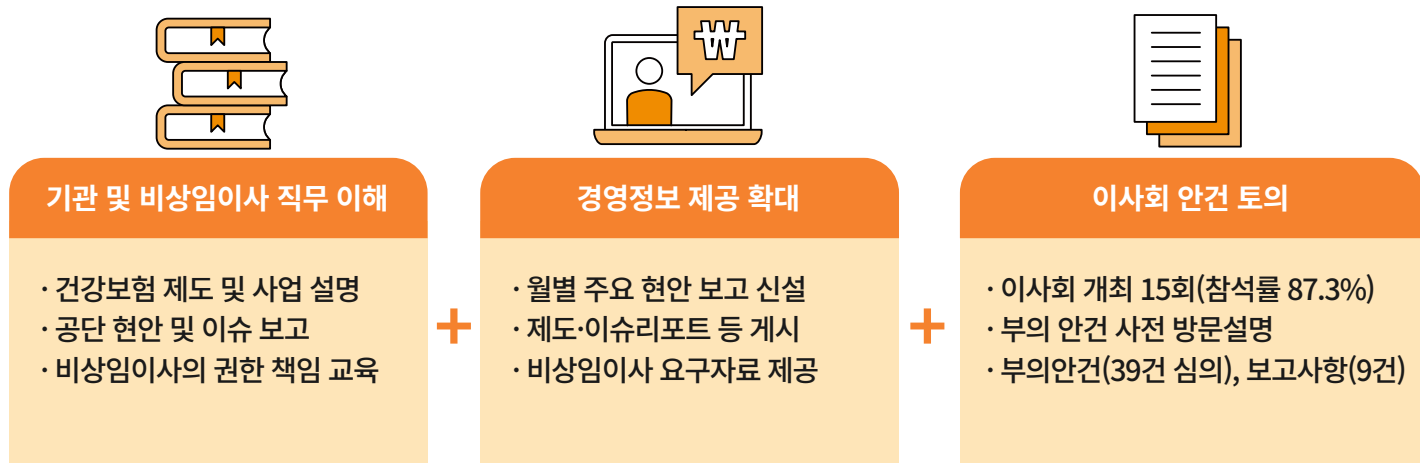


### ●●● 이사회 주요 의결 사항



### ●●● 합리적 의사결정체계 구축을 위한 노력

국민건강보험공단은 비상임이사를 대상으로 기관 및 비상임이사의 책임과 역할에 대한 교육 실시, 공단 경영 정보 제공 등을 통해 안건심의 역량을 제고하고, 이로써 합리적인 의사결정체계를 구축해 나가고 있습니다.



### ●●● 의사결정 투명성 확보

국민건강보험공단 내부 직원의 이사회 참여 채널을 확대하고 이사회 회의록을 공개하여 의사결정의 투명성을 확보하였습니다. 노동조합이 추천하는 근로자대표의 이사회 참관과 의견 개진을 독려하고, 4급 이하 실무 직원이 이사회에 참관하는 ‘열린 이사회’를 도입하였습니다.

근로자대표 참관제	근로자대표 참관	근로자대표 지원
	<ul style="list-style-type: none"> <li>- 대면 이사회 6회 참석(75.0%)</li> <li>- 발언권 6회 행사(100.0%)</li> </ul>	<ul style="list-style-type: none"> <li>- 이사회 안건 사전 안내</li> <li>- 근로자 대표 의견에 피드백 실시</li> </ul>
열린 이사회	<p>(대상) 4급 이하 실무 직원에게 이사회 참여 기회 제공('22.10월 도입)</p> <p>(방법) 이사회 자료를 사전에 제공하고, 이사회 참관 후 의견 제출</p> <p>(환류) 이사회 종료 후 안건 주요내용 및 심의 결과를 전 직원에게 공개</p>	

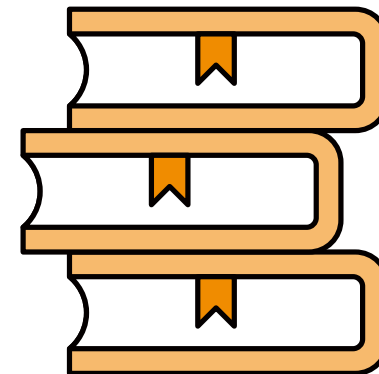
### ●●● 비상임이사 참여 확대

건강보험공단은 비상임이사의 전문성에 기반한 경영참여 활동을 강화하여 공단의 경영성과를 창출하고 있습니다. 전문위원회 참여, 공단의 주요사업인 의료데이터 부문 간담회 개최, 건강보험료 부과체계 개편 관련 언론 기고 등 다양한 활동을 독려하고 있습니다. 또한, 경영제언 중점과제 선별과 경영진의 집중관리를 통해 비상임이사의 의견반영률을 제고하였습니다.



### ●●● 이사회 성과 평가

보건복지부 장관은 「공공기관의 운영에 관한 법률」 제31조에 의거하여 국민건강보험공단 이사장과 계약을 체결하고, 그 이행실적을 평가합니다. 이사장은 상임이사와 성과계약을 체결하고, 그 이행실적을 평가합니다. 비상임이사와 감사는 「공공기관의 운영에 관한 법률」 제36조에 의거하여 직무수행실적을 기획재정부장관으로부터 평가받게 됩니다.



## 03

## 이해관계자 소통 참여 확대

투명하고 합리적인 경영체계를 이어나가기 위해 이사회를 적극 활성화하였습니다. 나아가 효율적인 이사회 운영을 위해 의사결정체계를 구축하였으며 이사회 운영 제도를 개선하였습니다. 공단은 앞으로도 이사회 운영 현황을 상시 공개하여 대국민 신뢰도를 더욱 향상시키겠습니다.



### 이해관계자 소통체계

국민건강보험공단은 공단 정책 및 제도의 대국민 소통을 위한 이해관계자를 유형별로 분류한 소통체계를 확립했습니다. 총 4개의 유형으로 나누고, 각 유형별로 차별화된 맞춤형 소통 전략과 방법을 통해 대국민 소통에 있어 실질적인 제고 효과를 이루었습니다.

구분	주요이슈	추진내용 및 성과	
<b>핵심형</b> 가입자, 공급자, 정책결정자 등	건강보험부과체계 개편 주택금융부채 공제 상병수당 시범사업	· 건강보험료 부과체계 2단계 개편 · 실거주 목적의 주택에 대해 공제 실시 · 아프면 쉴 수 있는 상병수당 1단계 시범사업 시행 상병수당 3,876건, 24.1억 원 지급	부과체계 2단계 개편 소득부과 비중 92.164%→93.964% 달성
<b>전략형</b> 언론기관, 노동조합, 환자단체 등	만성질환관리 시범사업 특별사법경찰제 도입 요양비처방내역 연계	· 일차의료 만성질환관리 시범사업 실시 · 공단 특사경 도입 법안 관련 설명 · 처방내역 자동연계시스템 안내	주요 8개 만성질환 포괄관리모형 개발 (고혈압, 당뇨병 →천식 등)
<b>협력형</b> 시민단체, 유관기관, 지자체, 학계 등	건강보험 정부지원 종료 간호간병서비스 확대 고령친화연구센터 설립	· 건강보험 정부지원 필요성 및 관련법 개정 · 의료비 부담완화, 의료안전망 강화 여론 형성 · 복지용구 등 실증연구 및 체험관 설치 안내	간호간병서비스 확대 (6,255병상 확대, 누적 70,363병상)
<b>잠재형</b> 미래세대, 국제사회, 기업체 등	영유아 구강검진제도 임신출산 진료비 지원 국가검진 한시적 연장	· 검진제도 개정, 통합재가 예비사업 실시 · 건강보험제도 브랜드 캠페인, 제도 홍보 · 국가검진 한시적 연장, 청소년 현장 체험	영유아 검진제도 확대 충치발병시기 고려 구강검진(총3회→4회)

### ●●● 이해관계자 소통 참여 반영

국민건강보험공단은 이해관계자와 국민의 의견을 통해 정책과 제도, 시스템의 변화를 이끌어냈습니다. 다양한 소통 경로를 통해 건강보험제도 개선에 대한 의견은 물론 공단의 경영 발전에 필요한 제안까지, 단순한 의견 청취를 넘어 실질적인 변화를 이루어냈습니다. 앞으로도 국민건강보험공단은 중요한 정책 및 제도 개선과 시스템 개선에 이해관계자와 국민의 목소리를 적극적으로 반영하기 위해 노력할 것입니다.



#### 건강보험 모니터단 (강화)

##### 외국인 건강보험제도 강화 등

##### 외국인 건강보험 제도 등 9개 주제 의견수렴

- ① 참여: 국민 1,000명 활동(임기 2년)
- ② 결과: 모니터링 3,762명,  
간담회 1,496명
- ③ 수용률 66.6%, 제안 334건  
(전년비 94.2% ↑)

##### 외국인 피부양자 자격 취득 개선 방안 마련

- ▶ 체류요건 개선필요 응답(70.8%)
- ▶ 피부양자 체류기간 기준(안) 마련



#### 국민 토론방 (강화)

##### 장애인 건강주치의 제도 등

##### 주치의 시범사업 활성화 등 5개 주제 의견수렴

- ① 참여: 전국민(YouTube 활용 관심 유도)
- ② 결과: 조회 26,037회,  
의견 등록 824건
- ③ 수용률 69.2%, 조회 28,625건  
(전년비 17.2% ↑)

##### 장애인 건강주치의 인지도 제고 및 제도 개선 건언

- ▶ 보건복지부 제도개선 활용  
(참여신청, 대상자 및 서비스 확대)



#### 시민참여 혁신단 (확대)

##### 공단 혁신계획 방향설정 등

##### ESG 경영 전략체계 등 2개 주제 의견수렴

- 국민 참여를 기반으로 혁신계획, 중장기 경영목표 등 주요사업에 대한 다양한 의견수렴을 통해 국민이 체감하는 경영혁신 추진
- 혁신단 60명(3개 분과)
  - '22년 혁신경진대회 132개 과제 심사,  
22건 선정(ESG 11건, 적극행정 11건)

##### 국민 중심 ESG경영 강화를 위한 의견 수렴

- ▶ ESG 전략체계 점검 및 고도화
- ▶ 국민 공감도(전략체계) 85%



#### 건강보험 국민참여 위원회

##### 건강보험 적용 우선순위 등

##### 사회적 가치 판단이 필요한 주제에 대해 일반 국민의 의견 수렴

- 국민 공모로 모집운영  
(90명, 매회 30명)
- 의견수렴 4회  
(2021년 2회, 2022년 2회)

##### 토론을 통해 국민의견을 수렴하고 건강보험 정책 결정 참고자료로 활용

- ▶ 필수의료 건강보험 적용 확대방안
- ▶ 고가 신약, 치과분야, 비만치료 등



### 건강보험 빅데이터 기반 국민 건강증진

국민건강보험공단은 건강보험 및 장기요양 업무를 수행하는 과정에서 수집한 정보를 활용하여 국민들에게는 건강서비스를 제공하고 연구자와 정책 관계자 등에게는 건강보험 데이터를 개방하고 있습니다.

#### 보건의료 데이터 활용을 위한 가명처리

국민건강보험공단은 개인을 식별할 수 없도록 가명처리를 하는 등 건강보험 빅데이터를 안전하게 관리하고 있습니다.

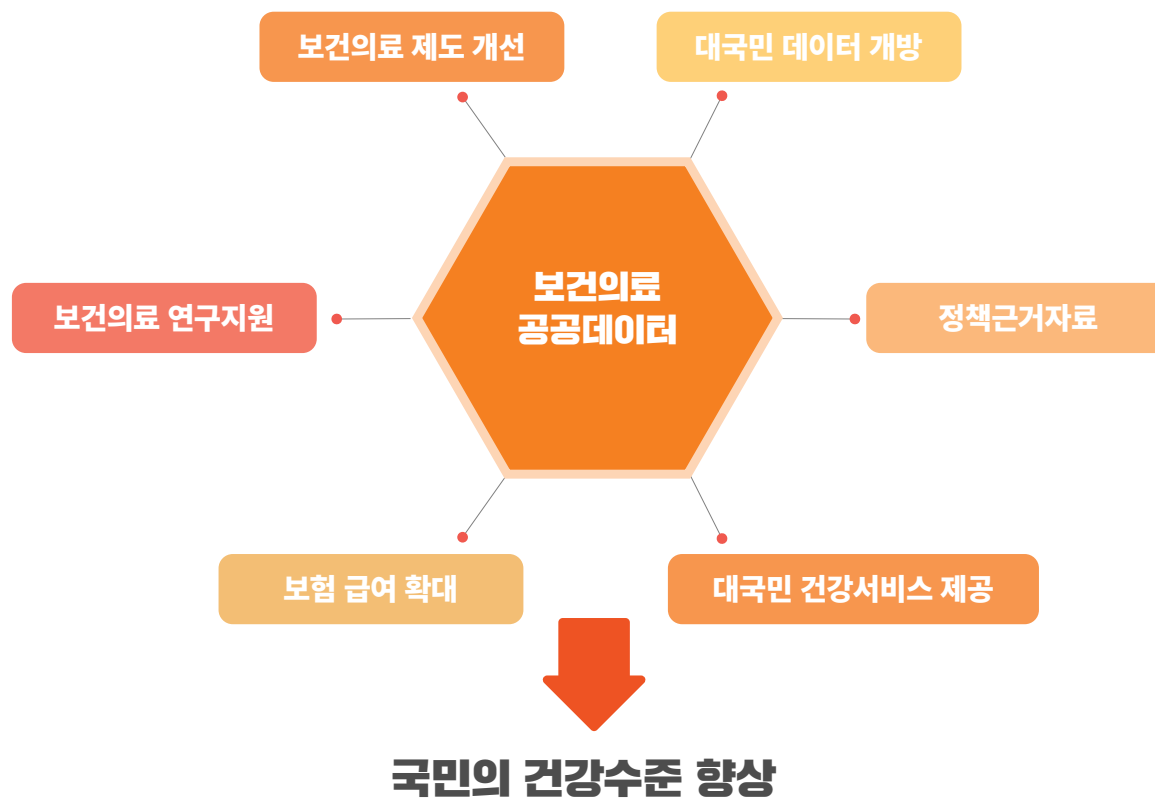


개인정보



가명정보

개인정보를 일련번호로 대체하여 비식별 처리



#### 성과

4차 산업혁명 Power Korea대전 **빅데이터상 4년 연속 수상**  
 개인 통합건강정보 제공 플랫폼 구축으로 **정부혁신 우수사례 수상**  
 공공데이터 제공 운영실태 평가 **우수등급 획득**

## 04

재무 건전성 및  
재무 리스크 관리

공단은 안정적 재정운영의 기반 확보로 건강보험 및 장기요양보험제도의 지속가능성을 제고하기 위해 최선을 다하고 있습니다. 전사적 자구노력인 재정건전화 계획 및 전략적 자금운용 계획의 수립·시행을 통하여 안정적 인 재무관리를 위하여 지속적으로 노력해 나가겠습니다.

### 체계적인 재무관리계획 수립

국민건강보험공단은 전략적 자금 운용 및 전사적 재정건전화를 위한 노력을 통해 2년 연속 당기수지 흑자를 달성하였습니다. 공단의 고강도 자구 노력의 결과, '22년 당기흑자는 3.6조원, 준비금은 23.8조원에 이르고 있습니다.



## 건강보험

소득부과 보험료 조정제도 개선 등  
**32,944**억원

## 장기요양

현지조사 확대 부당이득금 환수 등  
**3,846**억원

## 재정건전화 추진 방향 및 주요 내용



### 자금운용

국민건강보험공단은 보험급여비 지급을 위해 보유하고 있는 준비금의 전략적 운용을 위해, 연간 목표수익률, 허용위험한도, 자산배분비중 등이 포함된 연간 자금운용계획을 수립하고 있습니다. 국내외 금융시장의 높은 변동성에 대응하여 차별화된 투자전략을 실행하고, 다양한 자산군에 대한 투자를 지속적으로 확대하여 수익성을 제고하려는 노력을 기울이고 있습니다.

#### 고금리·저성장 등 금융시장 변동성에 대응하여 안정적 자금운용 수익 창출

##### 자금운용체계 고도화

전략적·전술적 자산배분

##### 안정성 추구

시장 상황 변화에 대응한  
포트폴리오 조정

##### 수익성 제고

투자 다변화로 운용수익 확대

(단위: %)

구분	2018년	2019년	2020년	2021년	2022년
수익률	2.20	2.28	1.91	1.22	2.15
기준수익률	2.07	1.88	1.64	1.03	1.65
기준 대비	0.13	0.4	0.27	0.19	0.50

### ESG 투자

연간 자금운용계획에 따라 ESG 투자 목표비중을 설정하고 있습니다. ESG 실현 기업에 대한 투자 실적을 지표로 설정하고 ESG 투자를 적극 실시함으로써 사회적 가치 실현 및 중장기적 수익을 제고하기 위해 노력하고 있습니다.

#### 2022년 ESG 투자달성도 196%

$$\frac{\text{ESG 투자 실적 비중}^*}{\text{ESG 투자 목표 비중}} \times 100(\%)$$

\* 부득이한 사유로 사회책임형 채권형펀드 투자를 개시하지 못하는 경우 채권형 펀드에 투자된 ESG 관련 채권의 비중으로 측정

# 부록

# 경제성과

## 요약연결재무상태표(K-IFRS)

구분		단위	2020	2021	2022
자산	유동자산	백만 원	27,683,659	28,206,833	33,194,305
	비유동자산	백만 원	5,531,547	7,997,908	8,727,951
	자산총계	백만 원	33,215,206	36,204,741	41,922,256
부채	유동부채	백만 원	11,127,755	10,211,700	9,350,852
	비유동부채	백만 원	1,255,063	1,350,596	1,325,155
	부채총계	백만 원	12,382,818	11,562,296	10,676,007
자본	자본금	백만 원	-	-	-
	기타	백만 원	20,832,388	24,642,445	31,246,249
	자본총계	백만 원	20,832,388	24,642,445	31,246,249

## 요약연결포괄손익계산서(K-IFRS)

구분		단위	2020	2021	2022
매출액		백만 원	92,595,008	102,572,511	113,760,010
매출원가		백만 원	90,939,464	98,744,206	107,787,501
판관비		백만 원	1,627,615	1,639,997	1,696,092
영업이익		백만 원	27,929	2,188,308	4,276,417
기타수익		백만 원	1,627,371	1,443,412	2,020,697
기타비용		백만 원	426,759	72,195	290,922
기타이익(손실)		백만 원	-913	-170	31

구분		단위	2020	2021	2022
금융수익		백만 원	396,009	287,616	595,604
금융원가		백만 원	7,716	31,419	69,715
법인세비용 차감전 순이익		백만 원	1,615,921	3,815,552	6,532,112
법인세비용(수익)		백만 원	-71	3,296	1,127
당기순이익		백만 원	1,615,992	3,812,256	6,530,985
기타 포괄손익		백만 원	38,513	-2,199	72,818
총 포괄손익		백만 원	1,654,505	3,810,057	6,603,803

## 재무현황

구분		단위	2020	2021	2022
안정성	유동비율	%	248.78	276.22	354.99
	부채비율	%	59.44	46.92	34.17
	이자보상비율	%	361.96	44379.28	90,587.70
수익성	매출액 영업이익률	%	0.03	2.13	3.76
	매출액 순이익률	%	1.75	3.72	5.74
	매출액 증가율	%	9.18	10.78	10.91
성장성 및 활동성	영업이익 증가율	%	흑자전환	7735.3	95.42
	당기순이익 증가율	%	144.56	135.91	71.32
	총자산 증가율	%	5.38	9	15.79
생산성	총자본투자율	%	9.87	15.57	20.85
	설비투자효율	%	274.14	450.9	672.37

## 정부 보조금 지원 실적

구분	단위	2020	2021	2022
보조금 지원 금액	백만 원	9,228,256	9,572,000	10,499,233

\* 상기 보조금은 국민건강보험법 제 108조에 대한 사항만 표기함

## 이사회 운영 현황

구분	단위	2020	2021	2022
이사회 개최 수	건	14	12	15
의결안건 수	건	46	52	39
사전심의율	%	100	100	100
수정의결안건 수	건	1	3	0
보고안건 수	건	8	9	9

## 연구개발 현황

구분	단위	2020	2021	2022	비고
연구개발 비용	백만 원	7,783	9,087	5,434	
연구개발자 수	명	80	76	82	

# 환경성과

## 에너지 사용량

구분	단위	2020	2021	2022
전력	TJ	365.98	394.17	396.9
도시가스	TJ	20.9	21.45	22.69
휘발유	TJ	2.46	2.48	2.12
가스/디젤 오일(경유)	TJ	1.59	1.66	1.58
LPG차량	TJ	0.03	0.02	0
총합	TJ	390.96	419.78	423.29

\* 임차 사옥을 제외한 본부, 지역본부 및 지사 사옥 기준 사용량

## 온실가스 배출량

구분	단위	2020	2021	2022
직접 온실가스배출량 (Scope 1)*	tCO2eq	1358.6	1389.48	1413.86
간접 온실가스배출량 (Scope 2)**	tCO2eq	17875.2	18959.74	19096.51
전체 온실가스 배출량	tCO2eq	19233.8	20349.22	20510.37
직접 온실가스 배출 집약도	tCO2eq/억 원	0.147	0.135	0.124
간접 온실가스 배출 집약도	tCO2eq/억 원	1.930	1.848	1.679

\*, \*\* 임차 사옥을 제외한 본부, 지역본부 및 지사 사옥 기준 배출량

## 신재생에너지

구분	단위	2020	2021	2022
전기에너지 소비량	GWh	1317.528	1419.012	1428.84
신재생에너지 소비량	GWh	-	1.592	2.41
신재생에너지 사용 비율**	%	-	0.11	0.17

## 용수 사용량\*

구분	단위	2020	2021	2022
상수도 사용량	톤	45023	45420	50675

\* 본사 사육 기준

## 환경설비 투자

구분	단위	2020	2021	2022
전체 구매액	백만원	10,461	16,629	18,898
녹색제품	백만원	9,301	8,930	11,359
녹색제품 구매비율	%	88.9	53.7	60.1

## 유형별 폐기물 배출량\*

구분	단위	2020	2021	2022
일반 폐기물	ton	80.53	87.77	80.56
지정 폐기물	ton	0	0	0
합계	ton	80.53	87.77	80.56

\* 본사 사육 기준

## 환경법규 위반

구분	단위	2020	2021	2022
환경법 및 규제 위반	건	0	0	0

# 사회성과

## 고용형태에 따른 임직원수

구분		단위	2020	2021	2022
임원	정원	명	7	7	7
	현원 합계	명	7.00	7.00	7.00
	남자	명	7	6	6
	여자	명	0	1	1
일반정규직	정원	명	15,277	15,511	15,523
	현원 합계	명	15,139.00	15,121.63	15,217.63
	남자	명	6,918.88	6,358.63	5,846.63
	여자	명	8,220.13	8,763.00	9,371.00
무기계약직	정원	명	797	808	810
	현원 합계	명	615.75	710.00	738.13
	남자	명	304	347	360
	여자	명	311.75	363	378.125
비정규직 (정원 미존재)	현원 합계	명	5,141	1,850	1,626
	남자	명	1,358	259	152
	여자	명	3,783	1,591	1,474
총 합계*	정원	명	16,081	16,326	16,340
	현원 합계	명	15,761.75	15,838.63	15,962.75
	남자	명	7,229.88	6,711.63	6,212.63
	여자	명	8,531.88	9,127.00	9,750.13

\* 임원, 일반정규직, 무기계약직 포함, 기간제 근로자 제외



## 연령별 임직원 수

구분	단위	2020	2021	2022
30세 미만	명	3,205.75	3,183.75	3,136.50
30 ~ 50세	명	6,253.13	6,748.50	7,682.75
50세 초과	명	6,302.88	5,906.38	5,143.50
합계	명	15,761.75	15,838.63	15,962.75

## 임직원 다양성 비율(카테고리별)

구분		단위	2020	2021	2022
연령별	30세 미만	%	20.3	20.1	19.6
	30 ~ 50세	%	39.7	42.6	48.1
	50세 초과	%	40.0	37.3	32.2
성별	남성	%	45.9	42.4	38.9
	여성	%	54.1	57.6	61.1

## 신규채용 및 이직(퇴직)자 수

구분		단위	2020	2021	2022
총 임직원 수 (임원 및 일반정규직, 무기계약직)		명	15761.75	15,838.63	15,962.75
신규채용인원(성별)	남성	명	314.50	399.00	312.00
	여성	명	819.00	832.25	905.00
신규채용인원 (연령별)	30세 미만	명	761.00	811.00	815.00
	30~50	명	311.50	306.50	327.00
	50세 초과	명	61.00	113.75	75.00
신규채용인원 (지역인재)	비수도권 지역인재	명	668.00	651.00	727.00
	이전지역 지역인재	명	66.00	101.00	141.00
신규채용인원	합계	명	1,133.50	1,231.25	1,217.00
신규채용근로자비율		%	7.2	7.8	7.6
이직(퇴직)인원*		명	1,139	1,079	1,003
이직(퇴직)근로자비율		%	7.2	6.8	6.3

\* 정규직, 비정규직 퇴직자의 합

## 채용 및 이직

구분		단위	2020	2021	2022
연령별 신규 채용 임직원	30세 미만	%	67.1	65.9	67.0
	30 ~ 50세	%	27.5	24.9	26.9
	50세 초과	%	5.4	9.2	6.2
성별 신규 채용 임직원의수	남성	%	27.7	32.4	25.6
	여성	%	72.3	67.6	74.4
	합계	%	100.0	100.0	100.0

## 사회형평적 신규채용 실적

구분	단위	2020	2021	2022
장애인*	명	72	130	104
보훈**	명	117	116	139
지역인재***	명	668	651	727
고졸자	명	74	96	95

\* 무기계약직(업무지원직) 신규채용 직원 중 장애인 채용인원

\*\* 서울지방보훈청 참고

\*\*\* 비수도권 지역인재 기준으로 작성함

## 육아휴직 사용

구분		단위	2020	2021	2022
육아휴직 이용자	여성육아휴직자	명	826	949	1134
	남성육아휴직자	명	112	130	235
	전체	명	938	1079	1369
육아휴직 후 복귀현황	육아휴직 종료자	명	645	624	828
	업무복귀 후 12개월 이상 고용 유지자	명	630	608	813
	육아휴직자 복귀율	%	97.7	97.4	98.2

## 유연근무제 사용

구분		단위	2020	2021	2022
시간제근무		명	458	507	538
탄력근무제	시차출퇴근형	명	1,465	953	944
	근무시간 선택형	명	21	38	36
원격근무제	재택근무	명	16,271	11,838	2,778
	스마트워킹근무형	명	76	59	44

\* (단시간근무) 채용형, 전환형 단시간근무자의 합

\* (재택근무) 코로나19 감염확산 방지를 위해 비정규직 포함하여 사용

### 임직원 교육 현황

구분	단위	2020	2021	2022
총 임직원 수(정규직)	명	15761.75	15838.63	15962.75
총 교육시간	시간	2,654,666	3,936,477	2,575,117
1인당 교육시간	시간/명	168.42	248.54	161.32

### 고객만족도 조사 결과

구분	단위	2020	2021	2022
공공기관 고객만족도	점	91.4	92.1	92.4

### 협력사 현황

구분	분류	단위	2020	2021	2022
협력사 수	대기업	수	53	38	38
	중소기업	수	1,324	1,178	1,010
거래규모		백만 원	276,703	137,182	336,883
중소기업 비율		%	96.15	96.88	96.37

\* 중소기업 비율 = {중소기업 수 / (중소기업 수 + 대기업 수)} × 100

### 협력중소기업 동반성장 지원 실적\*

구분	단위	2020	2021	2022
공공기관 동반성장 평가 등급	등급	해당없음	개선	최우수
교육훈련	개 사	0	46	49
상생펀드	억 원	0	0	0
대중소기업상생기금	백만 원	0	4.8	94
농어촌상생기금	백만 원	0	20	23
성과공유제	건	0	0	15
협력이익공유제	건	0	24	10

\* 지원(집행)금액 기준

### 우선구매 실적

구분	단위	2020	2021	2022
중소기업	백만 원	108,946	75,579	110,687
기술개발제품	백만 원	9,799	11,405	23,290
사회적기업	백만 원	10,951	8,020	9,604
여성기업	백만 원	21,508	15,976	20,355
장애인기업	백만 원	8,555	7,090	5,887
녹색제품	백만 원	9,301	8,257	11,359
중증장애인생산물	백만 원	2,450	2,680	1,781
국가유공자 자활용사춘	백만 원	1,526	1,674	1,189

## 사회공헌

구분	단위	2020	2021	2022
임직원 자원봉사 참여시간	시간	19,127	10,028	13,090
자원봉사 참여 인원	명	10,596	5,726	6,213
사회공헌 투자 비용(건강나눔기금)	백만 원	1,861	1,651	1,601
사회공헌 투자 비용(공동기금)	백만 원	4,608	3,948	3,797

\* 사회공헌기금 지출금액

## 사회공헌 비용

구분		단위	2020	2021	2022	비고
지출방식	사회공헌 운영비(간접비)	시간	19,127	10,028	13,090	알리오 기준
	기부금(직접비)	명	10,596	5,726	6,213	ERP 기준 (임직원 모금액)
지출형태	현금	백만 원	1,861	1,651	1,601	
	현물	백만 원	4,608	3,948	3,797	

\* 지출형태는 사회공헌 운영비(간접비)에 대한 구분임

## 산업재해

구분		단위	2020	2021	2022
사고 사망자 수	소계	명	0	0	0
	직명	명	0	0	0
	하청	명	0	0	0
	건설발주	명	0	0	0
사고 부상자 수(직원)		명	18	8	27
사고 부상자 수(협력업체)		명	2	0	4

## 임원 보수

구분	단위	2020	2021	2022
상임기관장(기본급+성과상여금)	천원	195,211	193,785	205,160
상임감사(기본급+성과상여금)	천원	154,505	155,930	161,515
상임이사(기본급+성과상여금)	천원	156,168	155,027	164,127
상임임원 평균보수(연봉)	천원	161,508	160,693	169,616
남성	천원	161,508	161,637	170,531
여성	천원	-	155,027	164,127

<임원 보수 결정체계>

임원의 보수는 [공기업-준정부기관 임원 보수 지침]에 따라 운영하며,

1. 기본연봉 : 임원의 기본연봉은 매년 기획재정부 통보에 따라 산정하고,
2. 성과급 : 임원의 성과급은 전년도 경영실적평가 결과에 따라 전년도 기본연봉의 100분의 60을 상한으로 지급

### 최고 연봉자와 직원 평균 급여의 비율

구분	단위	2020	2021	2022
최고급여수령자 연간총급여(A)	백만 원	131	136	133
총직원기준평균연봉(B)	백만 원	65	67	68
비율(A/B)	%	202	203	196

### 최고 연봉자와 직원 평균 급여 상승률의 비율

구분	단위	2020	2021	2022
최고급여수령자 급여상승률(A)	%	0.7	2.6	-0.9
직원평균급여상승률(B)	%	3.4	2.5	2.2
비율(A/B)	%	20.9	103.2	-41.4

### 최저임금 대비 신입사원 임금(시간당)

구분	단위	2020	2021	2022
법정최저임금	원	8,590	8,720	9,160
신입사원임금(남)	원	14,804	15,355	15,971
신입사원임금(여)	원	14,804	15,355	15,971
비율(남)	%	172.3	176.1	174.4
비율(여)	%	172.3	176.1	174.4

### 남성 대비 여성의 기본급여 및 보수 비율(근로자 범주별)

구분	단위	2020	2021	2022
임원	남성대비 여성기본급비율	%	100.0	100.0
	남성대비 여성총보수비율	%	100.0	100.0
직원	남성대비 여성기본급비율	%	100.0	100.0
	남성대비 여성총보수비율	%	100.0	100.0

\* 성별에 따른 기본급여 및 보수 차이 없음

### 임직원 만족도

구분	단위	2020	2021	2022
내부직원 만족도(근무종합만족도)	점	81.3	81.2	85.0
내부직원 만족도(업무지원만족도)	점	95.5	95.2	96.9
조직문화 인식도	점	78.6	77.2	80.0
일·가정 양립 만족도	점	79.6	73.1	75.6

### 안전근로협의체 현황

구분	단위	2020	2021	2022
안전근로협의체 참여자 수	명	0	0	0
안전근로협의체 회의 개최 수	건	0	0	0
산업안전보건위원회 참여자 수	명	10	14	14
산업안전보건위원회 회의 개최 수	건	1	4	3
안전경영위원회 참여자 수	명	10	10	11
안전경영위원회 회의 개최 수	건	1	1	1

## 임직원 인권교육 현황

구분	단위	2020	2021	2022	비고
임직원 인권교육	명	11,817	13,981	14,149	온라인(이러닝) 인권교육
성희롱(4대) 교육	명	27,910 (상,하반기)	30,520 (상,하반기)	17,019*	
갑질교육	명	14,155**	14,270	16,117***	

### \* 교육운영사항

(교육기간) 2022.4.19.~12.28.

(교육방법) 온라인교육·고위직 맞춤형 집합교육

전 직원 대상 온라인 1회 실시

(교육대상) 전 임·직원(업무지원직, 계약직, 인턴 등 포함)

### \*\* 교육운영사항

(교육기간) 2020.8.3.

(교육방법) 각 부서장 주관 집합교육

(교육대상) 전 임·직원(업무지원직, 계약직, 인턴 등 포함)

### \*\*\* 교육운영사항

(교육기간) 2022.6.1.~12.31.

(교육방법) 온라인교육⊕임직원 맞춤형 집합교육

전 직원 대상 온라인 1회 실시

(교육대상) 전 임·직원(업무지원직, 계약직, 인턴 등 포함)

## 차별사례\*

구분	단위	2020	2021	2022
차별사례	건	0	0	0

\* 직장내 직급 간의 차별, 성차별 등으로 내부에서 경고나 징계 등이 이루어진 사례 건수

## 노동조합 가입현황

구분	단위	2020	2021	2022
노동조합에 가입 가능한 임직원 수*	명	14,947	15,771	16,014
노동조합에 속한 임직원 수	명	13,462	13,449	14,069
노동조합에 속한 임직원 비율	%	90.1	85.3	87.9

\* 단시간 근로자 포함

## 개인정보보호

구분	단위	2020	2021	2022	비고
사고 발생 건수	건	0	4	1	개인정보 유출 발생 건수

# GRI Standards Index

## 공통주제(Universal Standards)

### GRI 2 : 일반보고(General Disclosures 2021)

구분	지표	내용	보고페이지
조직 및 보고관행	2-1	조직 세부 정보	3
	2-2	조직의 지속가능성 보고에 포함되는 법인	3
	2-3	보고 기간, 주기 및 문의처	3
	2-4	정보 재작성	3
	2-5	외부 검증	3
활동 및 종사자	2-6	활동, 가치 사슬 및 기타 비즈니스 관계	76
	2-7	임직원	74, 76
	2-8	직원이 아닌 근로자	76
거버넌스	2-9	거버넌스 구조 및 구성	61
	2-10	최고 거버넌스 기구의 지명 및 선정	61
	2-11	최고 거버넌스 기구 의장	61
	2-12	임팩트 관리 감독을 위한 최고 거버넌스 기구의 역할	61
	2-13	임팩트 관리에 대한 책임 위임	62
	2-14	지속가능성 보고에서 최고 거버넌스 기구의 역할	62
	2-15	이해충돌	59
	2-16	중요 우려사항에 대한 커뮤니케이션	60, 62-63
	2-17	최고 거버넌스 기구에 대한 집단적 지식	62-64
	2-18	최고 거버넌스 기구의 성과 평가	64

구분	지표	내용	보고페이지
	2-19	보수 정책	77-78
	2-20	보수 결정 프로세스	77-78
	2-21	연간 총 보수 비율	78
	2-22	지속가능한 발전 전략에 대한 선언문	6
	2-23	정책 협약	53-55
전략, 정책 및 관행	2-24	정책 협약 내재화	53-55
	2-25	부정적 영향을 개선하기 위한 프로세스	54-55
	2-26	조언을 구하고 우려를 제기하는 메커니즘	66
	2-27	법률 및 규정의 준수	73
이해관계자 참여	2-28	협회 멤버십	82
	2-29	이해관계자 참여 방식	2-29
	2-30	단체협약	79

## 공통주제(Universal Standards)

### GRI 3 : 중대성 이슈 (Material Topics 2021)

구분	지표	내용	보고페이지
경영접근방식공개	3-1	중대 주제 결정 프로세스	15-16
	3-2	중대 주제 리스트	15-16
	3-3	중대 주제 관리	15-16



## 특정주제 (Topic Standards)

### GRI 200 : 경제 (Economic Topics)

구분	지표	내용	보고페이지
경제성과	201-1	직접적인 경제가치 발생과 분배	71
	201-4	정부의 재정지원 금액	71
시장지위	202-1	사업장 소재 지역의 최저 임금 대비 초임 임금의 비율 (성별에 따라 파악)	78
간접	203-1	사회기반시설 투자 및 서비스 지원활동	32-45
경제 효과	203-2	중요한 간접적 경제효과	32-55
조달 관행	204-1	주요 사업장에서 현지 공급업체에 지급하는 구매비율	76
반부패	205-2	반부패 정책 및 절차에 관한 커뮤니케이션 및 교육	58-59

## 특정주제 (Topic Standards)

### GRI 300 : 환경 (Environment Topics)

구분	지표	내용	보고페이지
에너지	302-1	조직 내 에너지 소비	72
	302-3	에너지 집약도	72
용수	303-3	용수 취수량	73
배출	305-1	직접 온실가스 배출량(Scope 1)	72
	305-2	간접 온실가스 배출량(Scope 2)	72
	305-4	온실가스 배출 집약도	72
폐기물	306-3	폐기물 발생	73

## 특정주제 (Topic Standards)

### GRI 400 : 사회 (Social Topics)

구분	지표	내용	보고페이지
고용	401-1	신규채용, 퇴직자 수 및 비율	74
	401-3	육아휴직	75
산업안전보건	403-1	산업안전보건시스템	46-48
	403-3	산업보건지원프로그램	46-48
	403-5	직업 건강 및 안전에 대한 근로자 교육	46-48
훈련 및 교육	403-7	비즈니스 관계와 직접적으로 연계된 직장 건강 및 안전 영향의 예방과 완화	46-48
	404-1	임직원 1인당 평균 교육 시간	79
다양성과 기회	404-2	임직원 역량강화 및 전환 지원을 위한 프로그램	52
	405-1	거버넌스 조직 및 임직원 내 다양성	53-54
균등	405-2	남성 대비 여성의 기본급 및 보수 비율	78
차별금지	406-1	차별 사건 및 이에 대한 시정조치	79
지역사회	413-1	지역사회 참여, 영향 평가 및 발전 프로그램 운영 현황	44-45
고객정보보호	418-1	고객 개인정보보호 위반 및 고객 데이터 분실 관련 제기된 불만 건	79

# Global Initiatives

## UNGC

국민건강보험공단은 2017년, 유엔이 추진하는 지속균형발전에 적극 동참하고자 유엔글로벌콤팩트(UNGC: UN Global Compact)에 가입하였으며, 인권, 노동, 환경, 반부패 4대 분야에 대한 10대 원칙의 지지와 이행을 선언하고 사회적 책임과 지속가능발전목표(SDGs)에 대한 성과를 창출해 나가고 있습니다.

구분	원칙	
인권	원칙1.	기업은 국제적으로 선언된 인권의 보호를 지지하고 존중해야 한다.
	원칙2.	기업은 인권 학대에 연루되지 않을 것을 분명히 한다.
노동규칙	원칙3.	기업은 실질적인 결사의 자유 및 단체교섭권을 지지한다.
	원칙4.	기업은 모든 형태의 강제노동을 철폐한다.
	원칙5.	기업은 아동 노동을 철폐한다.
	원칙6.	기업은 고용과 직업에서의 차별을 철폐한다.
환경	원칙7.	기업은 환경문제에 대한 예방적 접근을 지지한다.
	원칙8.	기업은 보다 큰 환경적 책임을 증진하는 조치를 수행한다.
	원칙9.	기업은 환경 친화적인 기술의 개발과 확산을 촉진한다
반부패	원칙10.	기업은 부당취득 및 뇌물 등을 포함하는 모든 형태의 부패에 반대한다.



This is our **Communication on Progress** in implementing the Ten Principles of the **United Nations Global Compact** and supporting broader UN goals.

We welcome feedback on its contents.

# 제3자 검증 의견서

## 국민건강보험공단 이해관계자 귀중

### 검증개요 (Assurance Outline)

한국생산성본부인증원(KPCQA)은 국민건강보험공단으로부터 2022년도 지속가능 보고서(이하 ‘보고서’)에 대한 검증을 요청받고 검증을 실시하여 제3자 검증보고서를 다음과 같이 발급합니다.

본 보고서는 국민건강보험공단이 관련 정보를 수집 및 작성하였으므로 수록된 보고서 내용에 대한 책임은 국민건강보험공단에 있습니다.

한국생산성본부인증원(KPCQA)의 책임은 명시한 검증 기준 및 범위에 따라 본 보고서에 대한 독립적인 검증 의견을 제시하는 데 있습니다.

### 검증범위 (Scope)

본 보고서는 국민건강보험공단의 지속가능경영과 관련된 노력과 성과를 기술하고 있습니다. 검증범위는 2021년 1월 1일부터 2022년 12월 31일을 기준으로 하였으며, 지속가능 경영정책과 전략, 목표, 사업, 성과 등에 대한 보고 내용과 보고서 작성 과정의 합리적 프로세스, 정보수집 및 분석의 적합성을 중점으로 검증을 수행하였습니다.

### 검증기준 (Criteria)

본 보고서의 검증은 다음 기준에 의하여 수행되었습니다.

- AA1000AS v3
- 한국생산성본부인증원 ESG 검증 프로토콜 (KPCQA ESG Assurance Protocol)

### 검증수준 (Levels)

본 보고서의 검증은 AA1000AS v3 검증표준의 Type 1(AA1000 4대원칙 준수)에 해당하는 검증을 수행하였으며, 검증 수준은 중위수준(moderate)이었으며 중요성 기준은 전문가적 판단 (Professional Judgement)이 적용되었습니다.

GRI standards에 따라 작성된 (in accordance with) 보고서로 확인되었으며, 국민건강보험공단이 제공한 자료와 정보에 기반하여 GRI standards 보고원칙, 범용표준(Universal Standards), 주제표준(Topic Standards)에 관련된 내용이 해당 요구사항을 준수하고 있음을 확인하였습니다.

## 공통표준(Universal Standards)

조직 및 보고 관행	2-1 ~ 2-5
활동 및 임직원	2-6 ~ 2-8
거버넌스	2-9 ~ 2-21
전략, 정책 및 실행	2-22 ~ 2-28
이해관계자 참여	2-29 ~ 2-30
중대성 주제	3-1 ~ 3-3

## 주제표준(Topic Standards)

경제성과	201-1, 201-4
시장지위	202-1
간접 경제적 영향	203-1, 203-2
조달관행	204-1
반부패	205-2
에너지	302-1, 302-3
용수	303-3
배출	305-1, 305-2, 305-4
폐기물	306-3
고용	401-1, 401-3
산업 보건 및 안전	403-1, 403-3, 403-5, 403-7
훈련 및 교육	404-1, 404-2
다양성 및 기회균등	405-1, 405-2
차별금지	406-1
지역사회	413-1

## 검증방법 (Methodology)

- 지속가능경영 성과관리 시스템 및 성과자료 검토
- 보고서 작성 프로세스 및 자료관리 체계 검토
- 중대성 평가 방법, 결과 및 내부분석절차 검토
- 지속가능경영과 관련하여 보도된 언론매체 문건 검토
- 중대이슈 및 보고서 작성에 관련이 있는 임직원 인터뷰
- 보고서 내용에 대한 전반적 검토

## 검증한계 (Limitations)

본 검증은 국민건강보험공단에서 제공한 데이터에 대한 비교 검토를 수행하며 한정된 범위에서 제한적 검증을 실시하였습니다. 보고서에 작성된 데이터의 특성 및 산정 방법에 따라서 고유의 한계를 가지고 있습니다.

## 검증결과 (Conclusions)

한국생산성본부인증원은 자료 및 문서검토 및 검색, 현장검증, 임직원 인터뷰 결과를 토대로 보고서 초안에 수록된 내용을 검토하고 의견을 제시하였으며 일부 필요한 수정이 이루어져 최종판을 검토 완료하였습니다.

본 보고서의 검증을 수행한 결과 중대한 오류나 부적절하게 기술된 내용은 발견하지 못하였으며 검증 의견은 다음과 같습니다.

### ▶ 포괄성 (Inclusivity) : 이해관계자의 참여

국민건강보험공단은 이해관계자 커뮤니케이션 채널을 운영하며, 다양한 이해관계자들의 의견을 수렴하여 주요 이슈 사항을 도출하였으며 의사결정에 반영되도록 노력하고 있음을 확인하였습니다.

### ▶ 중대성 (Materiality) : 주요 이슈의 선정 및 보고

국민건강보험공단의 지속가능성과에 대하여 중대 이슈들을 누락없이 포함하고 있다고 확인하였으며 보고서에 수록된 중요 이슈에 대하여 의사결정 과정에 문제가 될 만한 내용은 발견되지 않았음을 확인했습니다.

### ▶ 대응성 (Responsiveness) : 이슈에 대한 조직의 대응

국민건강보험공단은 ESG 경영 추진체계를 마련하였으며 내외부 이해관계자의 요구와 관심사 대응을 위하여 노력하고 있음을 확인하였습니다. 중대성 평가를 통하여 도출한 주요 이슈에 대한 관리 프로세스를 확인하였습니다.

### ▶ 영향성 (Impact) : 기업 활동 모니터링 및 측정

국민건강보험공단의 비즈니스 활동으로 인해 이해관계자들에게 미치는 영향을 식별 및 모니터링하고 있음을 확인하였습니다. 중대 이슈와 관련된 영향성이 부적절하게 측정되었다고 할 만한 근거를 확인하지 못하였습니다.

## 검증의 적격성 및 독립성 (Competencies and Independence of Assurance)

한국생산성본부인증원(KPCQA)은 ISO/IEC 17021:2015에 부합하는 제3자 적합성 평가기관 (3rd Party Conformity Assessment Body)이며, 문서화된 방침, 평가 프로세스 및 품질보증시스템을 갖추고 ESG 분야에 전문성을 보유한 전문가들로 검증팀을 구성하고 있습니다.

한국생산성본부인증원(KPCQA)은 국민건강보험공단의 영리를 목적으로 하는 활동 등에 참여한 바도 없으며 금번 검증에도 영향을 미치지 않는 독립성을 유지해왔습니다.

2023 년 9월  
한국생산성본부인증원

원장 오 경 희

kpc 한국생산성본부인증원

AA1000  
Licensed Report  
000-404/V3-SVDK3

오 경 희

## NHIS 가입협회 및 단체

한국표준협회(KSA)
한국컨택센터(KCCA)
한국감사협회
한국공공기관감사협회
국제사회보장협회(ISSA)
유엔글로벌콤팩트(UNGC) 한국협회
한국에이치알디협회(주)
한국도서관협회
한국전문도서관협회의회
비상계획협의회

---

### 국민건강보험공단 2022 지속가능경영보고서 문의처

본 보고서는 국민건강보험공단 홈페이지를 통해 전자보고서 열람 및 다운로드 하실 수 있습니다.  
보고서에 대한 의견 또는 궁금한 사항이 있을 경우 아래의 연락처로 문의 주시기 바랍니다.

발 행 처 : 국민건강보험공단

담당 부서 : ESG관리부

전 화 : 033-736-4563

홈페이지 : [www.nhis.or.kr](http://www.nhis.or.kr)

주 소 : 강원도 원주시 건강로 32